

1 Advertências	100
1.1 Advertências gerais de segurança	100
1.2 Responsabilidade do fabricante	101
1.3 Finalidade do aparelho	102
1.4 Eliminação	102
1.5 Chapa de identificação	103
1.6 Este manual de utilização	103
1.7 Como ler o manual de utilização	103
2 Descrição	104
2.1 Descrição geral	104
2.2 Outras partes	105
2.3 Acessórios disponíveis	105
3 Utilização	106
3.1 Advertências	106
3.2 Operações preliminares	106
3.3 Primeira utilização	106
3.4 Acesso ao compartimento frigorífico	106
3.5 Utilização dos acessórios	107
3.6 Utilização do compartimento frigorífico	108
3.7 Conselhos para a preservação	108
3.8 Ruídos de funcionamento	109
3.9 Que fazer se...	109
4 Limpeza e manutenção	110
4.1 Advertências	110
4.2 Limpeza do aparelho	110
4.3 Descongelação	110
5 Instalação	111
5.1 Ligação eléctrica	111
5.2 Colocação	111

Aconselhamos a ler atentamente este manual, que descreve todas as indicações para manter inalteradas as qualidades estéticas e funcionalidades do aparelho adquirido. Para mais informações sobre o produto: www.smeg.com



1 Advertências

1.1 Advertências gerais de segurança

Danos às pessoas

- Não toque nos elementos de aquecimento durante o uso.
- Mantenha as crianças com menos de 8 anos afastadas se não estiverem continuamente vigiadas.
- De acordo com as normas atuais, as crianças com idade entre 3 e 8 anos podem pegar ou carregar os alimentos do/no aparelho, porém desaconselha-se fortemente permitir que crianças com idade inferior a 8 anos efectuem essas operações e, em geral, utilizem o aparelho.
- As crianças não devem brincar com o aparelho.
- Não deixe que as crianças brinquem com o aparelho ou se escondam dentro dele.
- As operações de limpeza e manutenção não devem ser efectuadas por crianças sem serem vigiadas.
- Não conserve no interior do aparelho produtos que contenham gases inflamáveis ou explosivos.
- Não introduza objectos metálicos afiados (talheres ou utensílios) nas fendas.
- Providencie para que a instalação e as intervenções de assistência sejam realizadas por pessoal qualificado de acordo com as normas vigentes.
- Não modifique o aparelho.
- Nunca tente você mesmo reparar o aparelho ou sem a intervenção de um técnico qualificado.
- Se o cabo da alimentação eléctrica estiver danificado, contacte de imediato o serviço de assistência técnica que procederá à sua substituição.
- Não utilizar adaptadores para fichas.
- ATENÇÃO: não colocar tomadas portáteis múltiplas nem fontes portáteis de alimentação de potência na parte traseira do eletrodoméstico.
- ATENÇÃO: durante o posicionamento do eletrodoméstico, certificar-se de que o cabo de alimentação não fique preso nem sofra danos.
- ATENÇÃO: risco de incêndio/



- materiais inflamáveis.



Danos ao aparelho

- Durante a utilização não apoiar no aparelho objectos metálicos afiados como facas, garfos, colheres e tampas.
- Nas partes em vidro não utilize detergentes abrasivos ou corrosivos (por exemplo, produtos em pó, removedores de manchas e palhas de aço).
- Não se apoie ou sente sobre o aparelho.
- Não utilize jactos de vapor para limpar o aparelho.
- Não obstrua as aberturas e as fendas de ventilação e de eliminação do calor.
- Não utilizar em caso algum o aparelho para refrescar o ambiente.
- Desligue sempre da rede eléctrica o aparelho em caso de avaria, manutenção ou durante a limpeza.
- O aparelho contém uma pequena quantidade de isobutano (R600a); por este

motivo, durante o transporte, montagem ou limpeza é necessário tomar cuidado para não danificar o circuito de refrigeração.

- Em caso de danificação do circuito de refrigeração, evite a utilização de chamas vivas e areje convenientemente o local.
- A abertura da porta por longos períodos pode causar um significativo aumento da temperatura nos compartimentos do aparelho.
- Limpar regularmente as superfícies que podem entrar em contacto com os alimentos e sistemas de drenagem acessíveis.
- Conservar a carne crua e o peixe em contentores adequados no frigorífico, de modo que não entrem em contacto com outros alimentos ou pinguem líquidos por cima.
- Se o aparelho for deixado vazio durante longos períodos, desligá-lo, descongelá-lo, limpá-lo, secá-lo e deixar a porta aberta para evitar o desenvolvimento de mofo no seu interior.

1.2 Responsabilidade do fabricante

○ fabricante declina qualquer responsabilidade por eventuais



Advertências

ferimentos em pessoas ou danos em objectos, provocados pela:

- utilização do aparelho diferente da prevista;
- inobservância das prescrições do manual de utilização;
- modificação de qualquer peça do aparelho;
- utilização de peças de reposição não originais.

1.3 Finalidade do aparelho

- Aparelho de temperatura moderada destinado à conservação de alimentos ou bebidas especiais a uma temperatura superior relativamente ao compartimento para a conservação de alimentos frescos. Qualquer outra utilização é imprópria.
- O uso deste aparelho é permitido às crianças a partir dos 8 anos de idade e às pessoas com reduzidas capacidades físicas, sensoriais ou mentais ou com falta de experiência e conhecimento, supervisionadas ou instruídas por pessoas adultas e responsáveis pela sua segurança.
- O aparelho não foi concebido para funcionar com temporizadores externos ou com sistemas de comando à distância.

1.4 Eliminação



Este aparelho deve ser eliminado em separado dos outros resíduos (directivas 2002/95/CE, 2002/96/CE, 2003/108/CE). Este aparelho não contém substâncias em quantidades tais que possam ser consideradas perigosas para a saúde e para o ambiente, em conformidade com as directivas europeias em vigor.

Para eliminar o aparelho:

- Corte o cabo de alimentação eléctrica e retire o cabo juntamente com a ficha.



Tensão eléctrica

Perigo de electrocussão

- Desligue a alimentação eléctrica geral.
- Retire o cabo de alimentação eléctrica da instalação eléctrica.

- Entregue o aparelho aos centros adequados de recolha selectiva dos resíduos eléctricos e electrónicos, ou volte a entregar o aparelho ao revendedor no momento da compra de um aparelho equivalente, na razão de um para um.

Informa-se que para a embalagem do aparelho são utilizados materiais não poluentes e recicláveis.

- Entregue os materiais de embalagem aos centros apropriados de recolha diferenciada.



Embalagens de plástico

Perigo de asfixia



- Não deixe sem vigilância a embalagem ou partes da mesma.
- Não permita que as crianças brinquem com os sacos de plástico da embalagem.

1.5 Chapa de identificação

A chapa de identificação indica os dados técnicos, o número de série e a marca. A chapa de identificação nunca deverá ser removida.

1.6 Etiqueta energética

Para ser informados sobre o desempenho do seu aparelho através da base de dados EPREL da UE, visite o seguinte endereço web e introduza o nome do modelo (gravado na placa de identificação):

<https://eprel.ec.europa.eu> Na etiqueta energética está presente um código QR que permite aceder rapidamente ao endereço web. Utilizar um dispositivo munido de um programa de leitura específico.

A etiqueta energética deve ser conservada junto com todos os documentos fornecidos com o aparelho.

1.7 Serviço de Assistência.

- Em caso de avaria do aparelho, contactar o serviço de assistência técnica e fazer executar a reparação somente a pessoal qualificado.
- Certificar-se de dispor do modelo e do número de série disponíveis na placa de identificação.
- Utilizar apenas peças originais.

- Nunca tentar reparar o aparelho sozinho ou sem a intervenção de um técnico qualificado: para além das consequências sobre a segurança, poderá anular a garantia.
- As peças originais para alguns componentes específicos ficam disponíveis no mínimo por 7 ou 10 anos, com base na tipologia de componente, a partir da data de fim de imissão do modelo no mercado.

1.8 Informações para as entidades de controlo

- Durante as verificações de consumo energético, a condição para poupar energia, obtém-se com as luzes exteriores desligadas.
- Para mais informações contactar o fabricante.

1.9 Este manual de utilização

Este manual é parte integrante do aparelho e deve conservá-lo íntegro e tê-lo sempre ao seu alcance durante todo o ciclo de vida do aparelho.

Antes de usar o aparelho leia atentamente este manual de utilização.



Advertências

1.10 Como ler o manual de utilização

Este manual de utilização utiliza as seguintes convenções de leitura:

Advertências



Informações gerais sobre este manual de utilização, de segurança e para a eliminação final.

Descrição



Descrição do aparelho e dos acessórios.

Utilização



Informações sobre a utilização do aparelho e dos acessórios.

Limpeza e manutenção



Informações para a correcta limpeza e manutenção do aparelho.

Instalação



Informações para o técnico qualificado: instalação, activação e testes funcionais.



Advertências de segurança



Informação



Sugestão

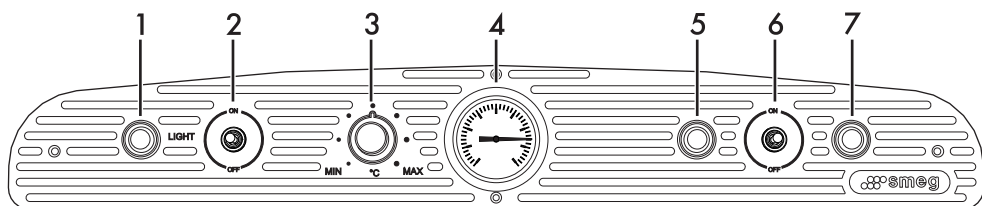
1. Sequência de instruções de utilização.

- Instruções de utilização individual.



2 Descrição

2.1 Descrição geral



1 Lâmpada piloto amarela

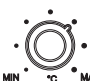
Quando está acesa, indica que o **interruptor das luzes** está na posição **ON** e que todas as luzes de perímetro estão acesas.

2 Interruptor das luzes (ON/OFF)

Com este interruptor é possível acender as luzes de perímetro do aparelho. Quando está na posição **ON**, a **lâmpada piloto amarela** acende.

3 Botão do termóstato

Aumentando a regulação do termóstato da posição **MIN** à posição **MAX**, diminui a temperatura no compartimento. Com este botão é possível regular a temperatura no interior do frigorífico da seguinte maneira:

- **°C**: O botão nesta posição indica que o aparelho está **DESLIGADO**.
- **MIN**: O botão nesta posição indica que o aparelho está no **MÍNIMO**.
-  O botão nesta posição indica a **temperatura óptima** geral na qual o aparelho deve ser regulado preferencialmente.
- **MAX**: O botão nesta posição indica que o aparelho está no **MÁXIMO**.



Para evitar desperdícios de energia eléctrica e para não correr o risco de congelar os alimentos, não mantenha o botão do termóstato no valor **MAX** durante muito tempo.

4 Termómetro

Indica a temperatura actual no interior do aparelho.

5 Lâmpada piloto verde

Quando está acesa, indica que o **interruptor de corrente** está na posição **ON** e que o aparelho está a receber alimentação eléctrica, podendo por isso ser ligado.

6 Interruptor de corrente (ON/OFF)

Com este interruptor é possível alimentar o aparelho electricamente.

- Quando está na posição **ON**, a **lâmpada piloto verde** acende.
- Quando está na posição **OFF**, a **lâmpada piloto vermelha** acende.

7 Lâmpada piloto vermelha

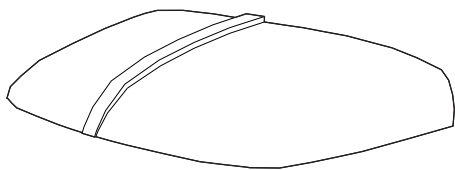
Quando está acesa, indica que o **interruptor de corrente** está na posição **OFF** e que o aparelho não está a receber alimentação eléctrica, não podendo por isso ser ligado.



Descrição

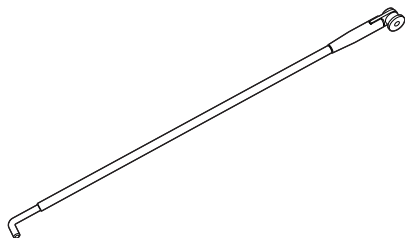
2.2 Outras partes

Capot



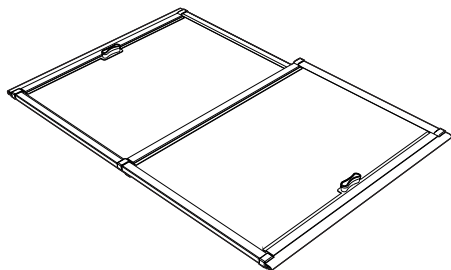
Exerce apenas uma função estética, mas pode ser levantado para permitir movimentar as bebidas no interior do compartimento frigorífico.

Vareta do capot



Útil para manter o capot do aparelho levantado.

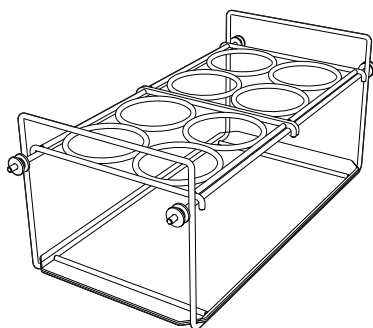
Portas de correr



Úteis para melhor conservar o frescor das bebidas.

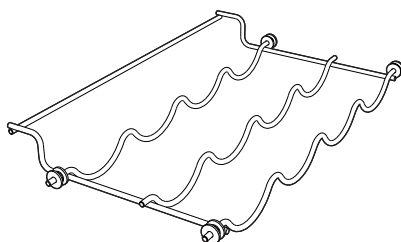
2.3 Acessórios disponíveis

Porta-cervejas



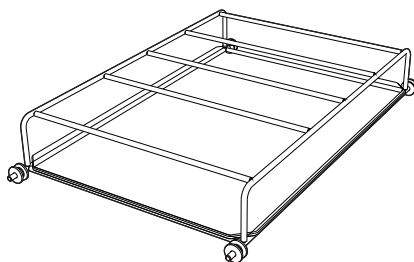
Útil para conter garrafas de cerveja e garrafas de plástico em geral.

Porta-garrafas



Útil para colocar garrafas de vidro.

Porta-brick



Útil para colocar sumos de fruta e leite em embalagens de cartão e latas.



3 Utilização

3.1 Advertências



Utilização não correcta
Riscos de danos ao aparelho

- Não remova o gelo ou a geada com objectos cortantes para evitar danos nas paredes do aparelho.
- Não se apoie ou sente sobre a porta ou sobre eventuais gavetas abertas.
- Não toque nos elementos de aquecimento no exterior do aparelho.
- Não guarde substâncias inflamáveis, explosivas ou que evaporem.
- As substâncias orgânicas, ácidas e os óleos etéreos podem corroer as superfícies plásticas e os vedantes se estiverem em contacto durante muito tempo.
- As garrafas com alta percentagem de álcool devem estar bem fechadas e mantidas na posição vertical.

3.2 Operações preliminares

1. Remova as eventuais películas protectoras no exterior ou no interior do aparelho e dos acessórios.
2. Remova as eventuais etiquetas (com excepção da placa com os dados técnicos) dos acessórios e das prateleiras.
3. Remova e lave todos os acessórios do aparelho.

3.3 Primeira utilização

1. Introduza a ficha na tomada eléctrica.
2. Coloque o **interruptor de corrente (ON/OFF)** na posição **ON**.
3. Gire o **botão do termóstato** da posição **MIN** à posição **MAX** para regular a temperatura desejada.

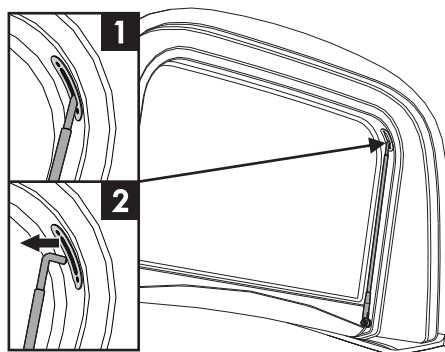


Com o aumento das posições, a temperatura no interior do frigorífico diminui.

3.4 Acesso ao compartimento frigorífico

Para aceder ao compartimento frigorífico, é necessário levantar o capot do aparelho. No seu interior, no lado direito, está instalada uma vareta que serve para o manter levantado durante a movimentação das bebidas no interior do compartimento frigorífico.

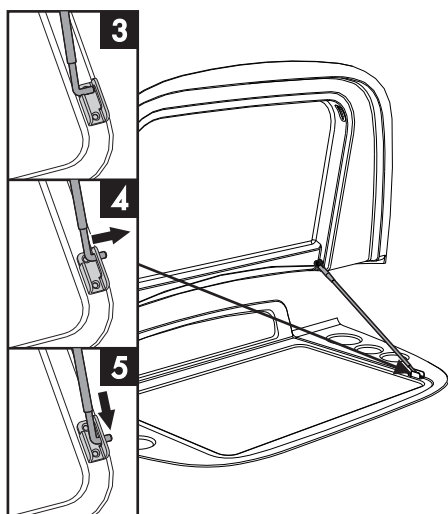
1. Levante o capot e segure a parte superior da vareta alojada na fenda.
2. Mova a vareta alguns centímetros para a esquerda para fazer a sua ponta sair da fenda.





Utilização

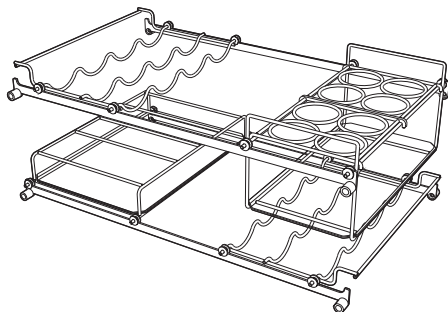
3. Sempre com o capot levantado, rode a vareta para baixo e apoie a sua ponta no esquadro de metal situado à direita das portas de correr.
4. Desloque a ponta da vareta para a direita no olhal do esquadro.
5. Conduza a ponta da vareta ao fim de curso no olhal do esquadro.



3.5 Utilização dos acessórios

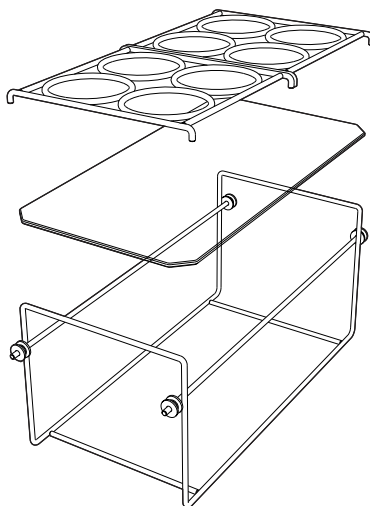
Disposição dos acessórios

Os acessórios podem ser colocados nas guias próprias presentes no interior do compartimento frigorífico.

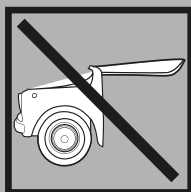


Montagem do porta- cervejas

1. Apoie a prateleira de vidro no fundo do porta-cervejas.
2. Apoie os 2 divisores na parte superior do porta-cervejas.



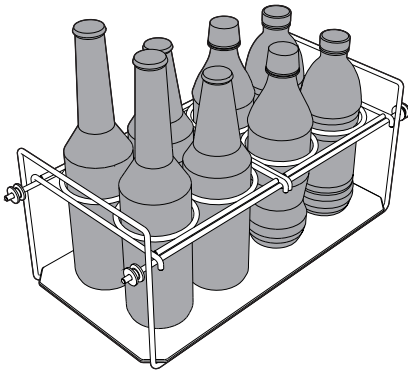
NOTA: Para evitar danos nas superfícies do aparelho, não deixe tombar a caixa e não a utilize como apoio para outros objetos.



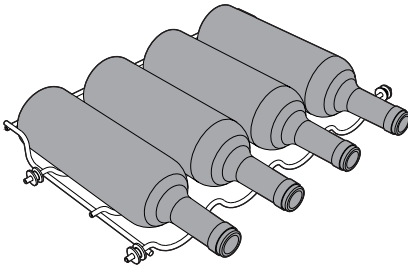
A utilização imprópria pode provocar danos ao aparelho.



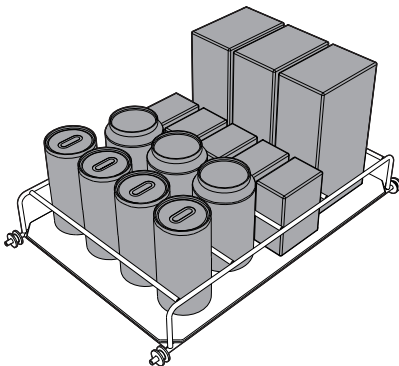
Exemplos de utilização



Porta-cervejas



Porta-garrafas



Porta-brick

3.6 Utilização do compartimento frigorífico

Colocação das bebidas

Disponha as bebidas tendo o cuidado de as fechar hermeticamente. Este cuidado permite:

- conservar o aroma e frescor das bebidas;
- evitar que se possam verificar contaminações de odores e gosto entre as bebidas;
- evitar um acúmulo excessivo de humidade no interior do compartimento que, em determinadas condições de funcionamento (aumento da temperatura e humidade do ambiente, aumento da frequência de abertura da porta), poderão criar a formação de condensação nas prateleiras.



Deixe esfriar sempre à temperatura ambiente as bebidas quentes antes de as introduzir no compartimento frigorífico.

3.7 Conselhos para a preservação

- Verifique sempre a data de validade dos alimentos indicada na embalagem.
- Caso se ausente por um longo período, retire os alimentos facilmente degradáveis do aparelho.
- A alteração das condições climáticas (temperatura e humidade) e a frequência da abertura das portas de correr podem influir sobre a temperatura de funcionamento do frigorífico.
- Reduza o tempo e o número de aberturas das portas para evitar um aquecimento excessivo dos compartimentos.



3.8 Ruídos de funcionamento

O arrefecimento do compartimento frigorífico ocorre através de um sistema de compressão. Para manter a temperatura seleccionada no interior dos compartimentos, o compressor entra em funcionamento e de acordo com o arrefecimento exigido, se necessário, pode funcionar em contínuo. Quando o compressor entra em funcionamento gera-se um zumbido que tende a diminuir de intensidade após alguns minutos.

Outro ruído associado ao funcionamento normal do aparelho é um gorgolejo devido à passagem do refrigerador no interior dos tubos do circuito. Tal ruído é normal e não é sinal de mau funcionamento da máquina. No caso de se tornar demasiado forte é possível que a origem se deva também a outras causas. Deve-se por isso verificar se:

- O frigorífico está correctamente nivelado no pavimento e durante o funcionamento do compressor não vibra: proceda a um correcto ajuste dos pés fornecidos;
- As garrafas e os recipientes estão organizados de forma estável e não estejam em contacto entre eles: a vibração devida ao funcionamento do compressor poderá gerar um certo ruído;
- Não coloque em contacto o frigorífico com móveis ou outros electrodomésticos.

3.9 Que fazer se...

O aparelho não funciona:

- Verifique se o aparelho está ligado e se o interruptor geral está introduzido.

O compressor entra em funcionamento com demasiada frequência ou funciona de forma contínua:

- A temperatura do ambiente exterior está muito alta.
- As portas de correr são abertas com muita frequência ou ficam abertas durante muito tempo.
- As portas de correr não fecham hermeticamente.
- Verifique se a parte posterior do frigorífico se encontra suficientemente arejada e se o condensador não está excessivamente sujo.

No interior do compartimento frigorífico existe uma excessiva formação de gelo ou de condensação:

- As portas de correr são abertas com muita frequência ou ficam abertas durante muito tempo.
- Foram introduzidas bebidas quentes dentro do compartimento frigorífico.
- O termóstato de regulação está programado para uma temperatura muito baixa.

A refrigeração do compartimento frigorífico é insuficiente:

- O termóstato de regulação está programado para uma temperatura muito alta.
- As portas de correr são abertas com muita frequência ou ficam abertas durante muito tempo.
- As portas de correr não fecham hermeticamente.
- A temperatura do ambiente exterior está muito alta.



4 Limpeza e manutenção

4.1 Advertências



Utilização não correcta Riscos de danos nas superfícies

- Não utilize jactos de vapor para limpar o aparelho.
- Nas partes em aço ou tratadas na superfície com acabamentos metálicos (por ex: anodizações, niquelagens, cromagens) não utilize produtos para a limpeza que contenham cloro, amoníaco ou lixívia.
- Nas partes em vidro não utilize detergentes abrasivos ou corrosivos (por exemplo, produtos em pó, removedores de manchas e palhas de aço).
- Não utilize materiais ásperos, abrasivos ou raspadores metálicos afiados.



Tensão eléctrica Perigo de electrocussão

- Antes de efectuar a limpeza, desligue o aparelho e extraia a ficha da tomada de alimentação eléctrica
- Nunca puxe pelo cabo para extrair a ficha.

4.2 Limpeza do aparelho

Uma protecção especial antibacteriana na camada superior das paredes do aparelho impede a reprodução de bactérias e mantém-nas limpas. No entanto, para uma boa conservação das superfícies deve limpá-las regularmente.

Limpeza da parte exterior

- O aparelho deve ser limpo com água e com detergente líquido à base de álcool (por ex: detergente para vidros...).
- Evite detergentes e esponjas agressivos para não danificar as superfícies.

Limpeza da parte interior

- Limpe o interior do aparelho com detergente líquido diluído e com água morna com um pouco de vinagre.
- Elimine as eventuais camadas de gelo que excedam os 3 a 5 mm de espessura. Não utilize objectos afiados ou soluções de pulverização.

4.3 Descongelação

Descongelação compartimento frigorífico

O compartimento frigorífico não precisa de ser descongelado porque o gelo formado sobre a placa de refrigeração derrete automaticamente durante a paragem do compressor.

Em caso de formação de gelo com uma espessura de 3 a 5 mm nas paredes internas do compartimento frigorífico, desligue o aparelho e descongele-o manualmente.



5 Instalação

5.1 Ligação eléctrica



Tensão eléctrica
Perigo de electrocussão

- É obrigatória a ligação à terra de acordo com as modalidades previstas pelas normas de segurança da instalação eléctrica.
- Nunca puxe pelo cabo para extrair a ficha.

Informações gerais

- Verifique que as características da rede eléctrica sejam adaptadas aos dados indicados na chapa. A chapa de identificação, com dados técnicos, o número de série e marcação está visivelmente colocada no aparelho. A chapa nunca deverá ser removida.
- Verifique se a ficha e a tomada são do mesmo tipo.
- Evite a utilização de reduções, adaptadores ou derivadores porque poderiam provocar aquecimentos ou queimaduras.
- A ficha deve estar sempre acessível com o aparelho instalado.
- Em caso de necessidade de substituição do cabo de alimentação, **a operação deve ser executada apenas por um técnico autorizado do Serviço de Assistência Técnica.**

5.2 Colocação



Aparelho pesado
Perigo de ferimento por
esmagamento

- Coloque o aparelho com a ajuda de uma segunda pessoa.
- Movimente o aparelho com o capot sempre baixado.

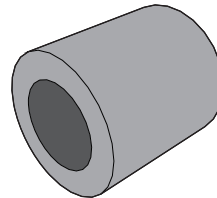


Utilização não correcta
Riscos de danos ao aparelho

- O aparelho não deve estar exposto à irradiação solar.
- Não coloque o aparelho em ambientes exteriores.

Espaçadores

Para assegurar um arrefecimento correcto do condensador, o aparelho não deverá ser colocado muito próximo de uma parede. Para evitar esta condição, o produto é fornecido com dois espaçadores de plástico posicionados no cárter metálico atrás do aparelho.



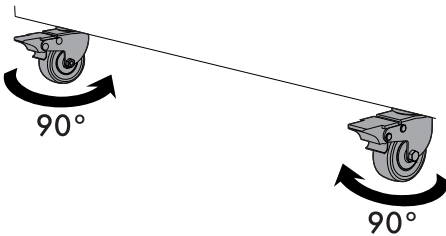


Como movimentar o aparelho

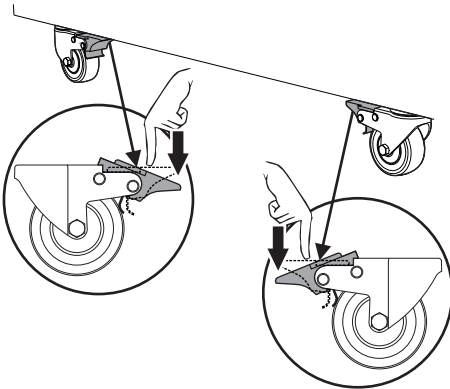
O aparelho está provido de quatro rodas para permitir uma movimentação fácil e o seu posicionamento correcto. Contudo, aconselha-se a prestar muita atenção durante a deslocação, para que o deslizamento não danifique o pavimento (por exemplo, se o aparelho estiver colocado sobre soalho).

As rodas dianteiras estão providas de travão para fixar o aparelho na posição pretendida:

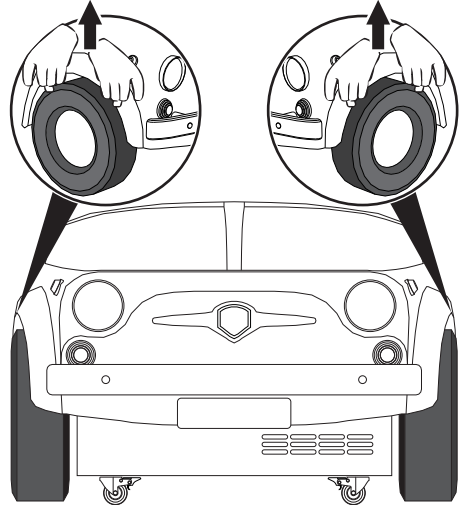
1. Gire as rodas dianteiras de 90° com as alavancas dos travões viradas para o centro do aparelho.



2. Carregue nos travões das rodas dianteiras para baixo, até ouvir um clique.



3. Se for necessário elevar o aparelho, com a ajuda de uma segunda pessoa, segure-o pelas cavas das rodas com ambas as mãos.





Colocação

Coloque o aparelho sobre um fundo estável e nivelado. Aconselha-se a prestar muita atenção durante a deslocação, para que o deslizamento não danifique o pavimento (por exemplo, se o frigorífico estiver colocado sobre soalho).

Escolha do lugar

O aparelho deve ser colocado num ambiente seco e com renovação de ar suficiente. De acordo com a classe climática de pertença (indicada na chapa de características aplicada no interior do compartimento frigorífico), o aparelho pode ser utilizado em diferentes condições de temperatura.

- Coloque o aparelho a, pelo menos, 3 cm de fogões eléctricos ou a gás, e a, pelo menos, 30 cm de sistemas de aquecimento a combustível ou radiadores.
- O aparelho não deve estar colocado junto de uma fonte de calor, se tal não for possível, é necessário utilizar um painel isolante adequado.

Classe	Temperatura ambiente
SN (Subnormal)	de + 10°C a + 32°C
N (Normal)	de + 16°C a + 32°C
ST (Subtropical)	de + 18°C a + 38°C
T (Tropical)	de + 18°C a + 43°C