

# INSTRUÇÕES DE UTILIZAÇÃO

## DE UM FRIGORÍFICO E CONGELADOR VERTICAL



Agradecemos a confiança que depositou em nós ao comprar um aparelho da nossa marca, concebido para lhe simplificar a vida. Para facilitar-lhe a utilização deste produto, fornecemos-lhe um modo de utilização pormenorizado e um manual de instalação separado. Estas instruções permitir-lhe-ão familiarizar-se rapidamente com o seu novo aparelho.

Desejamos que desfrute agradavelmente do aparelho aquando a sua utilização.

### **Visite o nosso site para:**

Obter conselhos de utilização, brochuras, resolução de problemas, assistência e informações de reparação:



[www.smeg.com/services/customer-service](http://www.smeg.com/services/customer-service)

Subjeito a alterações sem aviso prévio.

### **Link para a base de dados EU EPREL**

O código QR da etiqueta energética do aparelho inclui o link web para o registo deste aparelho na base de dados EU EPREL. Guardar a etiqueta de energia, juntamente com o manual do utilizador para consulta futura, assim como os restantes documentos entregues com este aparelho. Informações relacionadas com o desempenho do produto encontram-se na base de dados EU EPREL pelo link <https://eprel.ec.europa.eu> e inserir o nome do modelo e o número do produto que estão placa de classificação do aparelho. Para obter informações mais detalhadas sobre a etiqueta energética, aceder a [www.theenergylabel.eu](http://www.theenergylabel.eu).

### **O aparelho é destinado exclusivamente para um uso doméstico.**

O frigorífico está previsto para a conservação dos alimentos frescos a uma temperatura superior a 0°C.

O congelador é destinado à congelação dos alimentos frescos e à conservação a longo prazo dos congelados (até um ano, consoante a natureza dos produtos).

Os símbolos seguintes usados em todo o manual têm o significado seguinte:



#### **INFORMAÇÃO**

Informações, aconselhamento, sugestões ou recomendações



#### **CUIDADO!**

Aviso – perigo geral



#### **RISCO DE CHOQUE ELÉTRICO**

Aviso – perigo de choque elétrico



#### **RISCO DE INCÊNDIO !**

AVISO – perigo de incêndio

# Índice

<b>Recomendações importantes e precauções .....</b>	<b>5</b>
Antes da primeira utilização .....	5
Instruções de segurança .....	5
Recomendações importantes sobre a utilização do aparelho .....	8
Proteção do ambiente .....	10
<b>Conselhos para as poupanças de energia nos aparelhos frigoríficos .....</b>	<b>11</b>
<b>Instalação e ligação .....</b>	<b>12</b>
Seleção da divisão .....	12
Como instalar o eletrodoméstico .....	12
Ligar o aparelho .....	14
<b>Inverter a direção de abertura da porta .....</b>	<b>15</b>
<b>Descrição do aparelho .....</b>	<b>18</b>
<b>Trabalhar com o aparelho .....</b>	<b>19</b>
Ligar/desligar o aparelho .....	19
Ajustar a temperatura no aparelho .....	20
Modo de espera do visor/unidade de controlo .....	21
Congelação intensiva (compartimento congelador) .....	21
Função ecológica (Eco) .....	23
Fecho de segurança infantil (Child Lock) .....	23
Alarme de temperatura elevada .....	23
Alarme de porta aberta .....	24
Alarme de corte de energia/falha de alimentação .....	24
<b>Equipamento interior do eletrodoméstico .....</b>	<b>25</b>
Prateleira .....	25
Prateleira porta-garrafas em fio * .....	25
Recipiente para legumes com regulador de humidade (CrispZone) * .....	25
FreshZone gaveta * .....	26
Prateleiras da porta .....	27
Sistema de distribuição de ar (MultiFlow) * .....	27
<b>Distribuição recomendada de alimentos no aparelho .....</b>	<b>28</b>
<b>Conservação dos alimentos no frigorífico .....</b>	<b>29</b>
Precauções e conselhos .....	29
Evitar a contaminação dos alimentos .....	29
<b>Congelamento dos alimentos frescos e armazenamento dos congelados .....</b>	<b>30</b>
Procedimento de congelamento .....	30
Precauções a tomar para o congelamento .....	30
Conservação dos congelados do comércio .....	30
Duração de conservação dos congelados .....	31
Descongelar alimentos congelados .....	31
<b>Descongelar o aparelho .....</b>	<b>32</b>
Degelo automático do frigorífico .....	32
Degelo de um congelador de frio ventilado (NoFrost) .....	32
Descongelamento manual do congelador NoFrost .....	32

<b>Limpar o eletrodoméstico .....</b>	<b>33</b>
<b>Guia de reparação .....</b>	<b>34</b>
<b>Informações sobre o ruído do aparelho .....</b>	<b>37</b>

# Recomendações importantes e precauções

## Antes da primeira utilização

Antes de ligar o seu aparelho à rede elétrica, dedica um pouco do seu tempo à leitura atenta deste manual. Este descreve o aparelho e a forma como utilizá-lo corretamente em toda a segurança. Foi redigido para diferentes modelos daí ser possível este descrever funções e acessórios que não estão disponíveis no seu aparelho. Recomendamos-lhe que conserva este manual para consultá-lo ulteriormente e de o entregar juntamente com o aparelho se o vendermais tarde.

Este manual aplica-se igualmente ao congelador com FRIO VENTILADO (NO FROST) com ventilador integrado e degelo automático (apenas em alguns modelos).

Verifique se o seu aparelho está em bom estado. Se notar que este está danificado, assinale-o ao revendedor a quem o comprou.

Antes de ligar o aparelho à rede elétrica, deixe-o em posição vertical durante pelo menos 2 horas; reduzirá assim os riscos de disfuncionamento devido à influência do transporte e da manutenção sobre o sistema de refrigeração.

## Instruções de segurança



### **RISCO DE INCÊNDIO !**

**CUIDADO!** Risco de incêndio/materiais inflamáveis.

O aparelho deve estar ligado à rede elétrica e ligação à terra segundo a regulamentação e as normas em vigor.

**AVISO!** Não coloque várias tomadas portáteis ou fontes de alimentação portáteis na parte de trás do aparelho.

Antes de limpar o aparelho, desligue-o da rede elétrica tirando a ficha da tomada elétrica.

 **RISCO DE CHOQUE ELÉTRICO**

Se o cabo de alimentação estiver danificado, deve ser substituído pelo fabricante, pelo serviço de assistência técnica autorizado ou outros profissionais igualmente qualificados, para prevenir eventuais riscos.

 **RISCO DE CHOQUE ELÉTRICO**

**AVISO!** Verificar se o cabo de alimentação não fica preso ou danificado quando posicionar o eletrodoméstico.

 **RISCO DE CHOQUE ELÉTRICO**

Se a iluminação LED não funcionar, recorra a um técnico do serviço pós-venda. Não tente repará-lo, pois, corre o risco de entrar em contacto com umacorrente de alta tensão.

 **CUIDADO!**

**AVISO:** não utilize aparelhos elétricos no frigoríficoou no congelador, excetos os autorizados pelo fabricante deste produto.

 **CUIDADO!**

**AVISO:** para acelerar o degelo do aparelho, não utilize nenhum acessório mecânico nem qualquer outro meio outro que os recomendados pelo construtor.

 **CUIDADO!**

**ATENÇÃO!** Para evitar qualquer perigo resultante de uma má estabilidade do aparelho, certifique-se de que é instalado conforme as instruções.

**Risco de queimadura pelo frio**

Não ponha à boca alimentos congelados e evite tocá- los, pois o frio extremo pode causar queimaduras.

## **Segurança das crianças e das pessoas vulneráveis**

Este eletrodoméstico não se destina a ser utilizado por pessoas (incluindo crianças) com capacidades físicas, sensoriais ou mentais reduzidas ou com falta de experiência ou conhecimentos exceto se supervisionados ou se tiverem recebido instruções sobre a utilização do eletrodoméstico da pessoa responsável pela sua segurança.

As crianças devem ser vigiadas para não brincarem com o eletrodoméstico.

A limpeza e a manutenção a ser feita pelo utilizador não deve ser executada por crianças sem supervisão.

Retire a embalagem que protegia o aparelho ou algumas das suas peças durante o transporte e mantenha-o fora do alcance das crianças, porque representa um risco de sufocação.

Quando entregue o aparelho a um centro de recolha, desligue o cabo elétrico, retire as portas, mas deixe as prateleiras no devido lugar: impeça as crianças de fechar-se no interior.

## **Apenas para os mercados europeus**

Este eletrodoméstico pode ser usado por crianças com 8 anos de idade ou mais, ou pessoas com capacidades físicas, sensoriais ou mentais reduzidas, ou com falta de experiência e conhecimento apenas se forem supervisionados ou receberam instruções sobre como usar o eletrodoméstico de forma segura e compreendam os perigos envolvidos.

Não permitir que crianças brinquem com o aparelho.

A limpeza e a manutenção a ser feita pelo utilizador não deve ser executada por crianças sem supervisão.

As crianças entre os 3 e os 8 anos podem carregar e descarregar os aparelhos frigoríficos.

### **Advertência sobre o refrigerante**

O aparelho contém uma pequena quantidade de gás R600a, respeitoso do ambiente, mas inflamável. Tenha cuidado de não danificar o sistema de refrigeração. Uma fuga de gás não provocaria danos no meio ambiente, mas pode provocar lesões oculares e inflamar.

No caso de fuga de gás refrigerante, ventile bem a peça, desligue o aparelho da rede elétrica e contate o serviço pós-venda.

### **Recomendações importantes sobre a utilização do aparelho**



**AVISO!** Este aparelho está previsto para ser usado em aplicações domésticas e semelhantes, como:

- área de cozinha de pessoal em lojas, escritórios e outros ambientes de trabalho;
- quintas e por clientes em hotéis, motéis e outros ambientes de alojamento;
- ambientes do tipo alojamento e pequeno-almoço;
- catering e aplicações semelhantes que não sejam retalhistas.



**⚠ CUIDADO!**

AVISO: as aberturas de ventilação do aparelho ou do móvel no qual está embutido nunca devem ficar obstruídas.

O aparelho não deve ser utilizado ao ar livre ou exposto às intempéries.

Não guardar no eletrodoméstico substâncias explosivas, como latas de aerossol com um propulsor inflamável.

Se prevê não utilizar o seu aparelho durante um longo período, desligue-o com o botão correto, e depois desligue-o da tomada elétrica. Esvazie-o, descongele-o, limpe-o e deixe as suas portas entreabertas.

No caso de avaria de eletricidade, não abra o compartimento do congelador, exceto se não funcionou durante mais de 16 horas. Além disso, utilize os congelados ou guarde-os num congelador de substituição.

**Caraterísticas técnicas do aparelho**

A placa das caraterísticas fica no interior do aparelho. Indica a tensão, o peso bruto e líquido, o tipo e a quantidade de refrigerante e as classes climáticas.

Se não estiver no idioma da sua escolha ou o do seu país, cole por cima a etiqueta adesiva em anexo.

**⚠ CUIDADO!**

AVISO: é favor não danificar o circuito do fluidofrigorígeno. Evitará também poluir.

## Proteção do ambiente

A embalagem é constituída por materiais ecológicos que podem ser reciclados, entregues aos centros de reciclagens ou destruídos sem prejudicar o meio ambiente.

### Desfazer-se do aparelho usado

Quando o seu aparelho chegar ao fim da sua vida útil, entrega-o a um centro de reciclagem que recolha os equipamentos domésticos; protegerá assim o meio ambiente.

Mas antes, terá de fazer o seguinte:

- desligue o aparelho da rede elétrica;
- não deixe as crianças brincar com o aparelho.



■ O símbolo do lixo barrado aparece no produto ou na sua embalagem em aplicação da diretiva europeia 2002/96/CE sobre os Resíduos de Equipamento Elétrico e Eletrónico (REEE). Esta diretiva serve de regulamento quadro à retoma, reciclagem e valorização dos aparelhos domésticos usados em toda a Europa. Este produto não pode, portanto, ser tratado como lixo doméstico, em vez disso deve ser entregue ao centro de recolha seletiva. Quando não o utilizar, entregue-o a um serviço de recolha especializado ou a um centro de reciclagem – municipal ou privado – que trata dos REEE; evitará assim consequências nefastas para a saúde e o meio ambiente. Para obter informações mais pormenorizadas sobre a reciclagem deste produto, é favor contactar a câmara ou os serviços municipalizados locais ou ainda a loja onde o comprou.

# Conselhos para as poupanças de energia nos aparelhos frigoríficos

- Instale o aparelho como indicado no manual.
- Apenas abra as portas quando necessário.
- Verifique de vez em quando se o ar circula corretamente debaixo do aparelho.
- Se a junta estiver danificada ou já não estiver estanque por uma razão qualquer, mande-a substituir rapidamente.
- Conserve os seus alimentos em recipientes fechados hermeticamente ou qualquer outra embalagem apropriada.
- Deixe arrefecer os alimentos em temperatura ambiente antes de os guardar no frigorífico.
- Descongele os congelados no frigorífico.
- Retire algumas gavetas do congelador como descrito no manual para utilizar a totalidade do espaço disponível.
- Degele o seu congelador convencional quando a camada de gelo nas paredes atinge 3 a 5 mm de espessura.
- Tenha o cuidado de verificar se as prateleiras estão divididas regularmente e se o ar circula facilmente entre os alimentos (respeite as recomendações do manual sobre a arrumaçãodos alimentos).
- Se o seu aparelho estiver equipado de um ventilador, não obstrua as chegadas de ar.
- Se não precisar do ventilador e do ionizador, desligue-os para reduzir o consumo de eletricidade.

# Instalação e ligação

## Seleção da divisão

- Coloque o aparelho num lugar seco e bem ventilado. O aparelho funcionará corretamente se a temperatura ambiente se situar na faixa indicada na tabela abaixo. A classe climática do aparelho está indicada na sua placa das características, com outras características técnicas.

Descrição	Classe	Taxa da temperatura ambiente °C	Humidade relativa
Temperada alargada	SN	+10 a +32	≤75%
Temperada	N	+16 a +32	
Subtropical	ST	+16 a +38	
Tropical	T	+16 a +43	



### INFORMAÇÃO

Este eletrodoméstico não se destina a ser utilizado encastrado.



### INFORMAÇÃO

Não coloque o aparelho numa sala onde a temperatura pode descer abaixo dos 5°C pois pode levar a um funcionamento anormal ou a uma avaria.

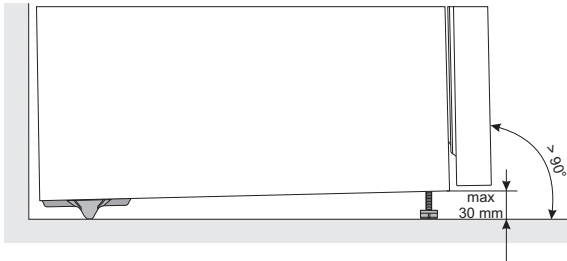
- Após instalação, a ficha elétrica do aparelho deve ficar acessível.
- Não coloque o aparelho em proximidade de uma fonte de calor tal como fogão, recuperador de calor, radiador, caldeira, etc. e evite expô-lo à irradiação solar direta. O aparelho deve ficar pelo menos a 3 cm de um fogão elétrico ou a gás e a pelo menos 30 cm de um recuperador de calor de petróleo ou de combustível sólido. Se a distância for inferior, será necessário instalar uma placa de isolamento entre o frigorífico e a fonte de calor.

**Nota:** instale o aparelho numa sala bastante grande. É necessário contar com 1 m<sup>3</sup> para 8 g de fluido frigorígeno. A quantidade de refrigerante contido no aparelho está indicada na sua placa das características colocada no interior.

## Como instalar o eletrodoméstico

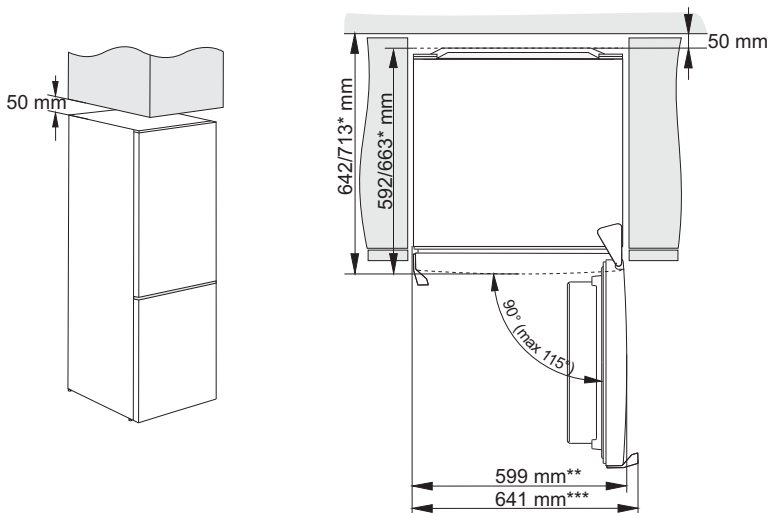
A instalação do aparelho deve ser executada por, pelo menos, duas pessoas para evitar quaisquer ferimentos pessoais ou danos no aparelho.

- O aparelho deve estar nivelado ou ligeiramente inclinado para trás. Deve estar estável e colocado numa base sólida. À frente, o aparelho está equipado com dois pés ajustáveis que podem ser utilizados para nivelar o aparelho. No lado de trás, rodízios permitem uma instalação mais fácil do aparelho (apenas com alguns modelos).



- Depois de ter nivelado o aparelho utilizando os pés ajustáveis, ajuste o pé adicional para estabilidade extra do aparelho.
- Não exponha o aparelho à luz direta do sol e não o coloque perto de fontes de calor. Se não for possível evitar isto, instale um painel isolante.

- O aparelho destina-se a uma instalação independente. Para atingir o consumo de potência nominal/mínimo, permita sempre que o aparelho tenha 50 mm de espaço livre entre a parede e a parte posterior e superior do aparelho. Permita também uma circulação de ar adequada em ambos os lados do aparelho e por cima do mesmo.
- O aparelho também pode ser colocado junto a armários de cozinha ou entre os mesmos, bem como adjacente a uma parede. Caso seja colocado desta forma, o aparelho funcionará na perfeição; no entanto, o consumo de energia pode aumentar. Respeite a distância mínima sobre o aparelho e atrás do mesmo, conforme indicado na figura.
- Tenha em conta o espaço ou folga necessários para abrir a porta do aparelho para permitir que as gavetas e prateleiras possam ser puxadas ou removidas (ver o diagrama de instalação).

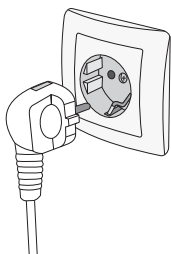


\* dependendo do modelo

\*\* modelo com pega integrada

\*\*\* modelo com pega externa/saliente

## Ligar o aparelho







- Ligue o aparelho à rede elétrica com o cabo de alimentação. A ficha elétrica deve ficar ligada à terra para garantir a segurança. A tensão nominal e a frequência estão indicadas na placa das características do aparelho.
- O aparelho deve ser ligado à rede elétrica e aterrado de acordo com as normas e regulamentos em vigor. O aparelho resistirá a desvios breves da tensão nominal, mas não mais do que +/- 6%.

# Inverter a direção de abertura da porta

A direção na qual a porta do aparelho abre pode ser invertida.

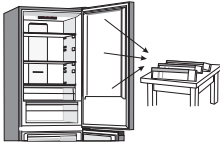
Nota: Desligue o aparelho da corrente elétrica antes de inverter a direção de abertura da porta.

Ferramentas necessárias:	
	Chave de caixa n.º 8,
	Chave de fendas em forma
	Chave de fendas plana
	Chave inglesa n.º 8

Nota:

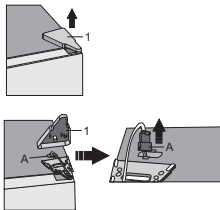
- Se o aparelho tiver de ser inclinado para permitir o acesso a peças na parte inferior, peça ajuda a outra pessoa ou coloque o aparelho cuidadosamente numa superfície macia para evitar danificá-lo. Para inverter a direção da abertura, prossiga da seguinte forma.

1.



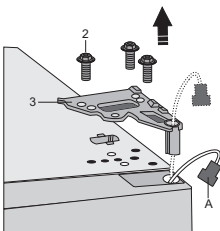
Coloque o aparelho numa posição vertical. Abra a porta e remova as prateleiras da porta (para evitar danificá-las durante o procedimento). Feche a porta.

2.



Retire a tampa da dobradiça superior (1). Tenha o cuidado de não danificar o conector (A). Desligue o conector (A).

3.



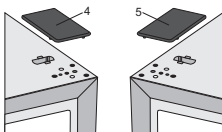
Retire os parafusos (2) e a dobradiça (3). Passe o conector (A) pelo buraco da dobradiça. Durante esta operação, segure na porta para a impedir de cair.

4.



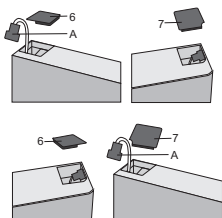
Remova a porta superior pela dobradiça do meio levantando-a cuidadosamente para cima. Coloque a porta sobre uma superfície macia.

5.



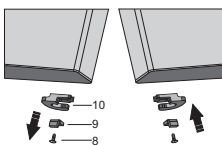
Pegue na tampa/cobertura (direita) (4) do saco e coloque-a o local de onde se retirou a dobradiça superior. Remova e guarde a tampa/cobertura do outro lado (5) onde a dobradiça será colocada.

6.



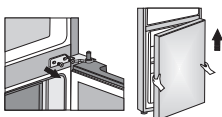
Retire o tapa-buraco (6) no lado esquerdo da porta superior e retire o conector. Retire depois o tapa-buraco (7) no lado direito da porta superior. Insira o tapa-buraco (7) no lado esquerdo da porta superior e insira o tapa-buraco (6) no lado direito da porta superior.

7.



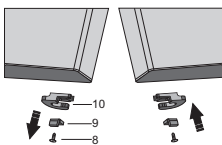
Desaperte o parafuso (8) e remova o retentor da porta (10) e a batente da porta (9). Em seguida, utilize um parafuso (8) para instalar o retentor da porta fornecido no saco e o batente da porta (9). Guarde o retentor da porta (10) caso necessite do mesmo mais tarde.

8.



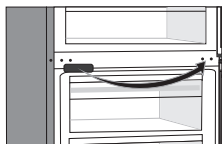
Desaperte os parafusos da dobradiça do meio e remova-a. Em seguida, remova a porta inferior da dobradiça inferior.

9.



Coloque a porta inferior numa superfície macia. Desaperte o parafuso (8) e remova o retentor da porta (10) e o batente da porta (9). Em seguida, utilize um parafuso (8) para fixar o retentor da porta fornecido no saco e o batente da porta (9). Guarde o retentor da porta (10) caso necessite do mesmo mais tarde.

10.

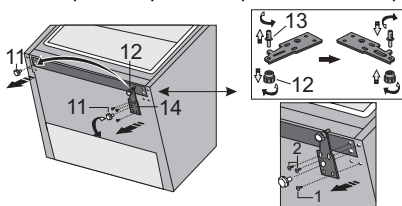


Remova a tampa da dobradiça do meio e substitua-a no lado oposto.



11. Incliná-lo aparelho para trás para remover o pé ajustável (11).

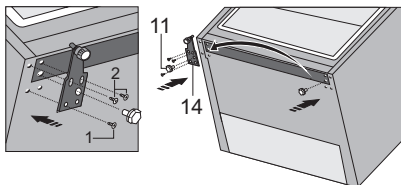
12.



Desapertar os três parafusos na dobradiça inferior (14) e remover a dobradiça.

Desmontar o pé extra (12) do pino da dobradiça inferior (13). Desaparafusar o pino (13) da dobradiça inferior e aparafusar no lado oposto da dobradiça, completo com o pé extra (12).

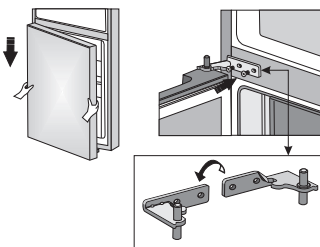
13.



Fixar a dobradiça (14) no lado oposto com os parafusos. Os parafusos devem ser fixos pela ordem ilustrada na figura abaixo.

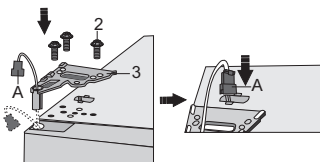
Apertar primeiro o parafuso 1, seguido dos parafusos 2. Aparafusar depois os pés ajustáveis (11).

14.



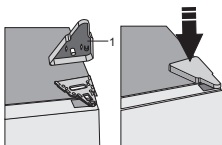
Coloque a porta inferior na dobradiça inferior e segure-as. Rode a dobradiça do meio a 180°. Coloque a arruela na posição correta e ajuste a posição da dobradiça do meio para que consiga instalar e fixar a porta inferior.

15.



Posicione corretamente a porta superior, passe o conector (A) pelo buraco da dobradiça superior (3) e fixe-a com os parafusos (2). Mantenha a porta superior no lugar enquanto a posiciona. Volte a ligar o conector (A).

16.



Substitua a tampa da dobradiça superior (1).

17. Abra a porta superior e substitua a prateleira da porta, em seguida, feche a porta.



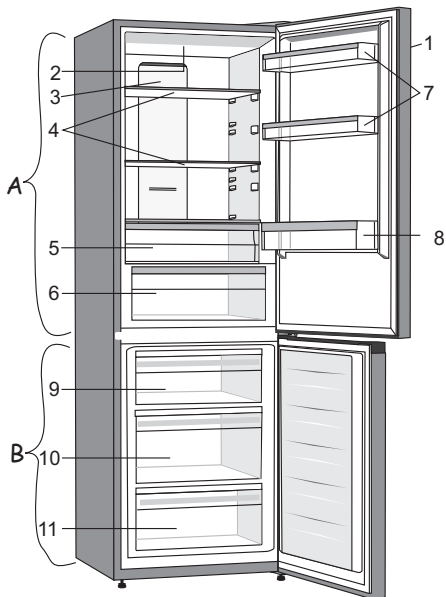
Nota: se o seu modelo tiver um puxador, mová-o para o lado oposto, seguindo as instruções abaixo.

Remova as tampas (1) e desaperte os dois parafusos (2) como mostrado na figura. Rode o puxador (3) 180° e ponha-o no lado oposto. Em seguida, aperte os parafusos (2) e volte a colocar as tampas (1).

# Descrição do aparelho

Os equipamentos do aparelho podem variar em função do modelo.

Este produto contém uma fonte de luz da classe de eficiência energética G.



## **A Frigorífico**

1. Painel de comandos
2. Iluminação LED
3. MultiFlow
4. Prateleiras de vidro
5. Gaveta Maxi Frescura
6. Gaveta de fruta e legumes CrispZone com controlo de humidade \*
7. Prateleiras da porta inferior
8. Prateleira de garrafas

## **B Congelador**

9. Gaveta de congelação e armazenamento superior
10. Gaveta Deep SpaceBox para congelar e guardar
11. Gaveta de armazenamento inferior

- As gavetas estão protegidas contra queda acidental. Se quiser retirar uma gaveta, puxe-a tão longe quanto possível, depois levante-a para a frente e retire-a completamente.

\* Apenas em alguns modelos.

# Trabalhar com o aparelho



- A** Tecla para ligar/desligar o eletrodoméstico
- B** Chave do interruptor do compartimento do frigorífico/congelador
- B1** Ícone do compartimento congelador
- B2** Ícone do compartimento frigorífico
- C** Tecla de definição de temperatura
- C1** Exibição da temperatura ajustada
- D** Tecla para ativar/desativar a congelação intensiva (congelação rápida)
- D1** Indicador da função Super Congelamento (Congelamento rápido)
- E** Tecla para ativar/desativar a função ecológica
- E1** Indicador da função Eco

## Ligar/desligar o aparelho



Quando ligar o eletrodoméstico à rede elétrica pela primeira vez, o eletrodoméstico ficará em modo de espera (desligado, mas sob tensão).

**Colocação em funcionamento do aparelho:** para colocar o aparelho em funcionamento, prima a tecla **A**.

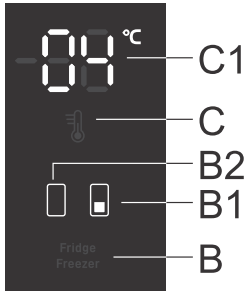
Ouve-se tocar um sinal sonoro e a temperatura fica exibida no mostrador **C1**.

**Desligar o aparelho:** desligue o aparelho pressionando a tecla **A** e segurando-a (por 3 segundos). O aparelho entrará em modo de espera (permanece ligado).

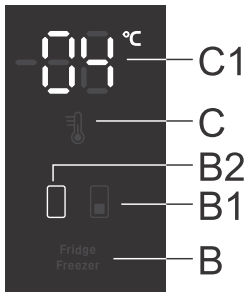
# Ajustar a temperatura no aparelho

## ☛ INFORMAÇÃO

- A temperatura do eletrodoméstico está predefinida de fábrica para a definição recomendada, ou seja, 4 °C para o compartimento frigorífico e -18 °C para o compartimento congelador.
- Após ter colocado o aparelho em funcionamento, tem de aguardar várias horas antes de ele atingir a temperatura ajustada. Não guarde nenhum alimento no aparelho enquanto a temperatura não descer até ao valor ajustado.

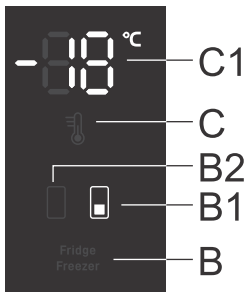


Com este modelo, pode alternar entre configurar a temperatura da parte do refrigerador e do congelador. Pode fazê-lo premindo a tecla **B** para acender o símbolo da parte do aparelho cuja temperatura pretende configurar: **B1** para a parte de refrigeração e **B2** para a parte do congelador.



Pode ajustar a temperatura do **compartimento frigorífico** quando o ícone **B2** está ligado. Para tal, prima rapidamente a tecla **C**.

- Sempre que premir a tecla **C** a temperatura aumenta 1°C. O ajuste selecionado será registado como a temperatura mais recente ajustada para o compartimento do frigorífico.
- Pode ajustar a temperatura do frigorífico na faixa de +1°C a +9°C.
- A temperatura recomendada é de 4 °C.



Pode ajustar a temperatura do **compartimento congelador** quando o ícone **B1** está aceso. Para tal, prima rapidamente a tecla **C**.

- Sempre que premir a tecla **C**, a temperatura aumenta de 1°C. O ajuste selecionado será registado como temperatura mais recente ajustada para o compartimento congelador.
- A temperatura do compartimento congelador pode ser regulada entre -16 °C e -24 °C.
- A definição de temperatura recomendada é de -18 °C.

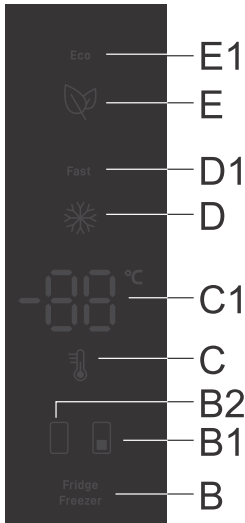
## ☛ INFORMAÇÃO

30 segundos após a sua última pressão na tecla, a exibição do compartimento congelador volta automaticamente a do compartimento frigorífico. O ícone **B2** liga-se e a temperatura ajustada para o compartimento frigorífico aparece no mostrador **C1**.

## Modo de espera do visor/unidade de controlo

### INFORMAÇÃO

30 segundos depois da sua última pressão numa tecla, o painel de comandos passa para o modo Stand-by. Todos os indicadores do painel ficam desligados. Mas existem exceções que ficam descritas abaixo:

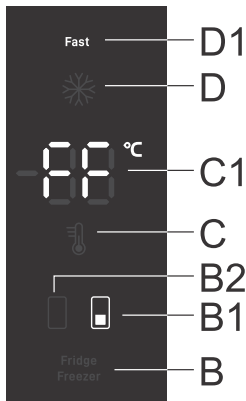


- Se a Super Congelação está ativa, o indicador **D1** fica visualizado. Todos os outros indicadores estão desligados.
- Se a função **Eco** estiver ativa, o ícone **E1** fica visualizado em modo Standby. Todos os outros indicadores ficam apagados.
- Se a função Descongelamento manual do compartimento congelador estiver ativada, **Cd** fica exibido no mostrador **C1** mesmo se o painel de comandos estiver em modo stand-by. Todos os outros indicadores ficam desligados.

**Para sair do modo Stand-by**, prima rapidamente a tecla **C** ou abra a porta do compartimento frigorífico. Se a função **Eco** ou a função Super Congelamento (Congelamento rápido) estiverem ativadas, pode igualmente, segundo a função ativada, premir respetivamente a tecla **D** ou **E** para desativar o modo Stand-by do painel de comandos.

## Congelação intensiva (compartimento congelador)

- Utilize esta definição após ligar o eletrodoméstico pela primeira vez, antes de limpar ou antes de adicionar uma grande quantidade de alimentos.

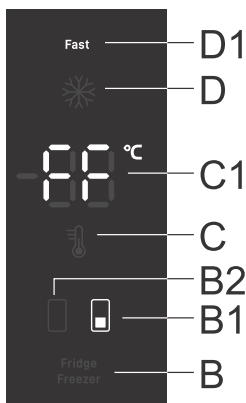


**Para ativar:** prima a tecla **D** para ativar a função de congelamento intensivo (supercongelamento). Ouvirá um sinal sonoro e os indicadores **B1** e **D1** irão acender-se. **FF** aparecerá no visor **C1**. **FF** ficará aceso enquanto a função estiver ativa se o visor **B1** for selecionado com a tecla **B**.

Após 30 segundos, o visor mudará automaticamente para o visor do compartimento do frigorífico – o símbolo **B2** acende-se e a temperatura definida para o compartimento do frigorífico será exibida no visor **C1**. O símbolo **D1** ficará aceso enquanto a função estiver ativa.

**Congelação extrema (gaveta superior do compartimento congelador):** esta função funciona apenas na gaveta superior do compartimento congelador. Baseia-se no fornecimento intensivo/circulação de ar fresco. A congelação rápida irá reter mais vitaminas, minerais e nutrientes nos alimentos durante mais tempo.

- Pode ajustar a temperatura do compartimento frigorífico enquanto a função Super Congelamento estiver ativada. Para tal, o ícone **B2** deve ficar ligado. Ajuste a temperatura premindo rapidamente a tecla **C**. A função Super Congelamento fica, no entanto, ativada.



**Desativação do Super Congelamento:** quando a exibição do compartimento frigorífico estiver ativada (**B2** fica ligado), prima a tecla **B** para passar à exibição do compartimento congelador (**B1** fica ligado), depois prima a tecla **D** para desativar a função Super Congelamento.

Se a exibição do compartimento congelador estiver ativada (**B1** fica ligado), prima a tecla **D** para desativar a função Super Congelamento.

- Após a desativação da função Super Congelamento, a temperatura do congelador volta ao ajuste mais recente, selecionado antes da ativação desta função.
- Em caso de corte ou falha de alimentação, a função será reativada.

Se a função não for desativada manualmente, será desativada automaticamente após aproximadamente dois dias. A definição retorna ao valor mais recente.

## ☀ INFORMAÇÃO

- Quando a função de congelação intensiva (congelação rápida) estiver ativada, o eletrodoméstico funcionará com a potência máxima. Durante esse período, o funcionamento poderá ser mais ruidoso.

## ☀ INFORMAÇÃO

- Quando a função de congelação intensiva é ativada, a temperatura pode ser mais baixa tanto no frigorífico como no compartimento do congelador.

## Função ecológica (Eco)



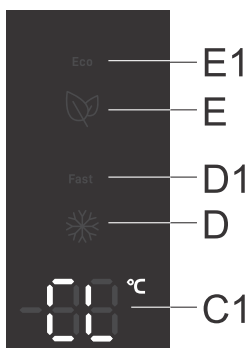
**Ligar:** para ativar a função **Eco** pressione brevemente a tecla **E**. O símbolo **E1** irá acender-se. Quando esta função é ativada, o aparelho funciona nas definições ideais.

Se a função Super Congelamento ou Descongelo manual do congelador estiverem ativados, a função **Eco** não fica disponível.

**Para desativar:** para desativar a função **Eco**, prima novamente a tecla **E** por breves instantes. A temperatura será retomada de acordo com a definição mais recente.

A função **Eco** desativa-se também quando modifica o ajuste da temperatura do compartimento frigorífico com a tecla **C**, ou quando ativa a função Super Congelamento com a tecla **D**.

## Fecho de segurança infantil (Child Lock)



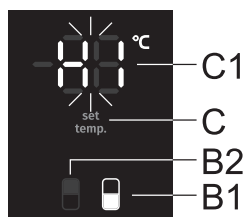
**Ligar:** para ativar o bloqueio para crianças, pressione a tecla **E** e segure-a algum tempo (3 segundos). **CL** aparecerá por momentos no visor **C1**.

A função bloqueará todas as teclas, exceto a tecla **E**.

**Para desativar:** para desativar a função, pressione a tecla **E** novamente.

Em caso de corte ou falha de alimentação, a função será reativada.

## Alarme de temperatura elevada



Se a temperatura for demasiada elevada no interior do aparelho, ouvese tocar um sinal sonoro intermitente. **HI** pisca no mostrador **C1** e o ícone do compartimento no qual a temperatura estiver demasiado alto fica ligado (**B1** ou **B2**).

- Sempre que o eletrodoméstico é ligado com a tecla **A**, há um atraso de 24 horas no funcionamento do alarme de temperatura elevada. Se o eletrodoméstico não atingir uma temperatura suficientemente baixa durante este período, o alarme será ativado.

### Desligar o alarme:

- Para eliminar e interromper o alarme sonoro, prima uma tecla qualquer. A temperatura do compartimento no qual está demasiado elevada põe-se a piscar no mostrador **C1**. Se não desligar o alarme, toca todas as horas durante cerca de quinze minutos.
- Da próxima vez que premir a tecla **C**, a temperatura definida para o compartimento com temperatura excessiva começará a piscar. Ao mesmo tempo, o símbolo do compartimento em que a temperatura está alta demais também ficará aceso (**B1** ou **B2**).

- Quando a temperatura descer abaixo do valor de alarme, para de piscar e fica exibida continuamente. A temperatura do compartimento frigorífico fica exibida e o ícone **B2** fica ligado.

## Alarme de porta aberta

Se a porta do frigorífico ou do congelador ficar aberta durante demasiado tempo, será ativado um alarme acústico (sinal sonoro repetitivo). Se não reconhecer e desligar o alarme acústico, este será ativado a cada hora até ser desligado.

O aparelho continua de funcionar como se a porta estivesse fechada.

**Para desligar o alarme:** para desligar o alarme, feche a porta do aparelho.

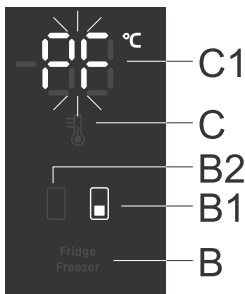
### INFORMAÇÃO

Se interromper o alarme premindo uma tecla qualquer, toca novamente passado 4 minutos se a porta continuar aberta.

### INFORMAÇÃO

Se deixar a porta aberta durante mais de 10 minutos, o alarme deixará de soar. O funcionamento do eletrodoméstico passará para o modo de segurança com vista a fornecer refrigeração suficiente e evitar que os alimentos se estraguem apesar da porta aberta.

## Alarme de corte de energia/falha de alimentação



Se a temperatura do aparelho atingir o nível de alarme durante o corte elétrico, o alarme de temperatura fica ativada quando a eletricidade for restabelecida. O sinal sonoro toca e **PF** pisca no mostrador **C1**.

Para eliminar e interromper o alarme sonoro, prima uma tecla qualquer. A temperatura mais elevada medida no compartimento congelador fica indicada no mostrador **C1** e o ícone **B1** fica ligado.

Na próxima vez que premir a tecla **B**, aparece a temperatura mais elevada medida no compartimento frigorífico e o ícone **B2** fica ligado.

Se premir novamente a tecla **B**, o alarme de avaria de eletricidade fica definitivamente desativado, e a temperatura ajustada pelo compartimento selecionado aparece no mostrador **C1**.

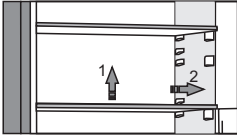
Se o alarme de temperatura elevada for ativado ao mesmo tempo, funcionará conforme descrito no capítulo Alarme de temperatura elevada, depois de ter desativado o alarme de falha de alimentação.



# Equipamento interior do eletrodoméstico

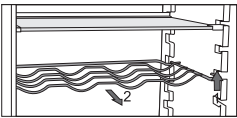
(\* Os equipamentos variam consoante os modelos)

## Prateleira



Pode organizar as prateleiras vazias de acordo com as guias no interior do frigorífico sem ter de as remover do frigorífico. Para mover a prateleira ou retirá-la do frigorífico, levante-a ligeiramente na parte de trás. puxe-a na sua direção e depois mova-a ou puxe-a para fora do aparelho. Guarde rapidamente os alimentos perecíveis na parte de trás da prateleira onde a temperatura está mais baixa.

## Prateleira porta-garrafas em fio \*



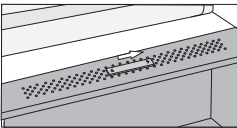
- Alguns modelos possuem uma prateleira porta-garrafas em fio. Está protegida contra a queda acidental e apenas pode retirar se estiver vazia. Para isso, levante-a ligeiramente para trás e puxe-a para si. Coloque as garrafas grandes de forma a não impedir o fecho da porta.

Esta prateleira pode conter no máximo 9 garrafas de 0,75 l ou suportar 13 kg no total (ver a etiqueta no lado direito, no interior do aparelho).

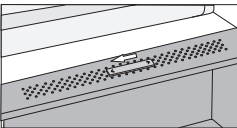
- Também se podem colocar latas na prateleira de garrafas (longitudinalmente ou transversalmente).

## Recipiente para legumes com regulador de humidade (CrispZone) \*

- O recipiente na parte inferior do frigorífico é destinado à conservação dos frutos e legumes. Garante um grau de humidade adequada e evita que estes sequem. O recipiente de legumes tem um regulador que permite ajustar o nível de humidade.

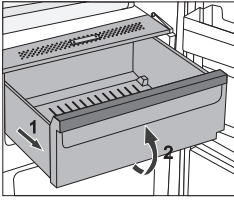


**Tirinha para a direita:** respiradores fechados, elevado nível de humidade no recipiente.



**Tirinha para a esquerda:** respiradores abertos, pouca humidade no recipiente.

Se notar que alguma humidade se escape debaixo da prateleira de vidro, abra os respiradores e limpe a prateleira (ver o capítulo GUIA DE REPARAÇÃO) ;



- Puxar a gaveta:
  - Puxe-o tão longe quanto puder, depois levante-o para a frente e remova-o completamente.

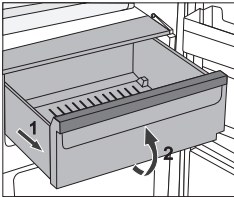
## FreshZone gaveta \*

(Apenas em alguns modelos)

No **FreshZone** compartimento, os alimentos permanecem frescos durante mais tempo do que num frigorífico convencional, mantendo mais sabor e nutrientes.

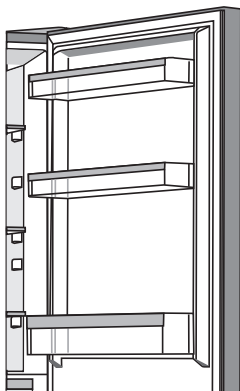
A deterioração e a perda de massa são retardadas, pelo que as frutas e os legumes permanecem frescos e naturais durante mais tempo. Para um desempenho ideal, a gaveta deve estar totalmente fechada.

- Quando comprar alimentos, certifique-se de que são frescos, pois isto determinará a qualidade dos alimentos, assim como o tempo que se manterão no frigorífico.
- Guarde os alimentos em recipientes fechados ou embalagens apropriadas para evitar que soltem ou absorvam odores e humidade.
- Retire os alimentos da gaveta 30 a 60 minutos antes de os utilizar para que o arame e o sabor se desenvolvam à temperatura ambiente.
- Os alimentos sensíveis a baixas temperaturas e não adequados para guardar na gaveta **FreshZone** incluem os seguintes: ananás, abacate, azeitonas, batatas, beringela, pepinos, feijões, pimentos, melões, melancias, abóboras, curgete, etc.



- Para remover a gaveta:
  - Puxe a gaveta até bloquear.
  - Levante-a à frente e puxe-a completamente para fora.

## Prateleiras da porta



O lado interior da porta do frigorífico está equipado com prateleiras que se destinam a guardar queijo, manteiga, ovos, iogurtes e outras embalagens mais pequenas, bisnagas, latas, etc.

Pode dispor as prateleiras como desejado levantando-as ligeiramente das ranhuras que as fixam e movendo-as para o ponto desejado, certificando-se de que as encaixa nas ranhuras.

A prateleira inferior destina-se a guardar garrafas.

A carga máxima em cada prateleira da porta é 5 kg.

## Sistema de distribuição de ar (MultiFlow) \*

- O avançado sistema MultiFlow distribui uniformemente o ar e nivela a temperatura em todo o frigorífico. Este sistema também permite colocar qualquer tipo de alimento em qualquer prateleira no frigorífico, pois não há diferenças de temperatura entre as mesmas.

# Distribuição recomendada de alimentos no aparelho

## Secções no compartimento frigorífico:

- em cima: conservas, pão, vinho, bolos, etc.
- no meio: produtos lácteos, pratos confeccionados, sobremesas, sumo de frutos, cerveja, alimentos cozidos, etc.
- gaveta FreshZone: carne, alimentos à base de carne, produtos catering;
- recipiente de legumes: frutos frescos, legumes, salada, legumes de raiz, batatas, cebolas, alho, tomates, frutos tropicais, chucrute, nabos, etc.



## Secções no compartimento na porta do frigorífico:

- em cima/no meio: ovos, manteiga e queijo, etc.
- em baixo: bebidas, latas de bebida, garrafas.

## INFORMAÇÃO

Não guarde fruta (bananas, ananases, papaias, citrinos) e vegetais (curgetes, beringelas, pepinos, pimentos, tomates e batatas) sensíveis a baixas temperaturas no frigorífico.

## Secções do congelador:

- congelamento e conservação dos congelados (ver o capítulo: Congelamento dos alimentos frescos e armazenamentos dos congelados).

## INFORMAÇÃO

Não guarde o seguinte no congelador: alface, ovos, maçãs, peras, uvas, pêssegos, iogurte, leite azedo, natas azedas e maionese.

# Conservação dos alimentos no frigorífico

## Precauções e conselhos

### INFORMAÇÃO

A correta utilização do aparelho, a embalagem adequada, a manutenção da temperatura correta e o respeito pelas normas de higiene dos alimentos têm um impacto decisivo na qualidade do armazenamento dos alimentos.

Respeite sempre a data limite de consumo indicada nas embalagens.

Conserve os alimentos em recipientes fechados ou embale-os cuidadosamente para que não se impregnem mutuamente dos diferentes odores ou fiquem com humidade.

Não guarde matérias inflamáveis, voláteis ou explosivas no seu frigorífico.

As garrafas com bebidas fortemente alcoolizadas devem ser fechadas hermeticamente e guardadas na posição vertical.

Algumas soluções orgânicas, os óleos essenciais de citrinos, o ácido da manteiga e das matérias gordas podem causar o envelhecimento prematuro das matérias plásticas se estas estiverem expostas durante muito tempo aos seus efeitos.

Um odor desagradável significa que um alimento está a deteriorar-se ou que o frigorífico não está limpo (ver o capítulo Limpeza do aparelho).

Se se ausentar do seu domicílio por um longo período, retire os produtos perecíveis do seu frigorífico.

## Evitar a contaminação dos alimentos

Para evitar a contaminação dos alimentos, por favor, respeite as seguintes instruções:

- Abrir a porta durante períodos longos pode causar um aumento significativo da temperatura nos compartimentos do aparelho.
- Limpe regularmente as superfícies que entram em contacto com os alimentos e sistemas de drenagem acessíveis.
- Guarde carne e peixe cru em recipientes adequados no frigorífico para que não entrem em contacto com ou escorram para cima de outros alimentos.
- Se o aparelho frigorífico for deixado vazio durante períodos longos, desligue, descongele, limpe, seque e deixe a porta aberta para evitar o aparecimento de bolor no interior do aparelho.

# Congelamento dos alimentos frescos e armazenamento dos congelados

## Procedimento de congelamento

### INFORMAÇÃO

A quantidade máxima de alimentos frescos que pode congelar numa única vez está indicada na placa das características do aparelho. Se congelar uma maior quantidade, pode prejudicar a qualidade da congelação e dos alimentos que já estão congelados.

- Para utilizar a totalidade do espaço disponível no congelador, pode retirar todas as gavetas.
- Ative a função Super Congelamento 24 horas antes de congelar alimentos frescos:
  - prima a tecla **C** até o indicador **C1** começar a piscar.

Para se certificar de que os alimentos congelam o mais rapidamente possível, distribua as embalagens conforme descrito abaixo:

- Divida os alimentos frescos em embalagens menores (1 kg). Coloque duas embalagens contra a parede posterior ao longo do rebordo esquerdo e direito da gaveta superior, uma embalagem no meio à sua frente (também na gaveta superior) e uma embalagem na gaveta central, contra o meio da parede posterior.

É favor verificar se os alimentos frescos não tocam nos já congelados.

- Se congelar apenas pequenas quantidades (1 a 2 kg), não é necessário ativar previamente a função Super Congelamento.

## Precauções a tomar para o congelamento

### INFORMAÇÃO

Apenas congele os alimentos adaptados às temperaturas baixas. Os produtos destinados à congelação devem estar frescos e de boa qualidade.

Escolhe a embalagem conveniente a cada tipo de produto e embale corretamente os produtos alimentares.

A embalagem deve estar estanque ao ar e à humidade para evitar a secura e a perda das vitaminas dos alimentos congelados.

Indique sobre as embalagens a data de congelação, a quantidade e a natureza do produto.

É fundamental que os alimentos congelem o mais rápido possível. As porções não devem, portanto, ser demasiadas grandes. Deixe os produtos um certo tempo no frigorífico antes de os congelar.

## Conservação dos congelados do comércio

- Respeite as instruções do fabricante para a conservação e a utilização dos congelados. A temperatura de armazenamento e a data limite de consumo estão indicados nas embalagens.
- Escolha apenas congelados corretamente embalados, com uma rotulagem regulamentar, e conservados a uma temperatura sempre inferior a  $-18^{\circ}\text{C}$ .
- Não compre produtos cobertos por gelo, pois indica que já começaram a descongelar várias vezes; estes congelados são de qualidade inferior.

- Durante o trajeto para o seu domicílio, proteja os congelados contra o descongelamento, pois a elevação da temperatura encurtea sua duração de conservação e altera as suas qualidades nutricionais.

## Duração de conservação dos congelados

### Duração de conservação recomendada no congelador

Tipo de alimento	Tempo de armazenamento
Fruta, carne de vaca	entre 10 a 12 meses
Legumes, vitela, aves	entre 8 a 10 meses
Caça	entre 6 a 8 meses
Carne de porco	entre 4 a 6 meses
Carne finamente picada ou moída	4 meses
Pão, massas, pratos cozinhados, peixe branco	3 meses
Miudezas	2 meses
Enchidos fumados, peixes azuis	1 mês

## Descongelar alimentos congelados

- A descongelação é um passo importante no armazenamento de alimentos preservados através da congelação. Os alimentos devem ser congelados da forma correta.
- Métodos apropriados para descongelar alimentos são:
  - no frigorífico;
  - em água fria;
  - num micro-ondas ou num forno convencional com um programa de descongelação adequado.
- Alguns produtos congelados podem ser preparados sem que seja necessário descongelá-los primeiro. O fabricante indicará isso na embalagem.
- O alimento deve ser embalado em porções pequenas. Desta forma, o alimento descongela mais depressa.
- Utilize alimentos parcialmente ou completamente descongelados o mais depressa possível. As bactérias nos alimentos congelados são reativadas e os alimentos estragam-se rapidamente. Isto aplica-se particularmente a fruta, legumes e comida já preparada.
- Não volte a congelar alimentos parcialmente ou totalmente descongelados.

# Descongelo do aparelho

## Degelo automático do frigorífico

Não é necessário degelar o frigorífico, pois a película de gelo que fica na parede traseira elimina-se automaticamente. Durante os períodos de inatividade do compressor, o gelo derrete e a água escorre por um orifício situado na parede traseira, depois é recolhida no coletor montado por cima do compressor de onde se evapora.

Tenha o cuidado de verificar se o orifício de escoamento da água de degelo, na parede traseira no interior do frigorífico, não fica obstruído por alimentos ou outros resíduos.

Se uma camada de gelo excessivo (3 a 5 mm) se formar na parede traseira, no interior do frigorífico, desligue o aparelho e degele-o manualmente.

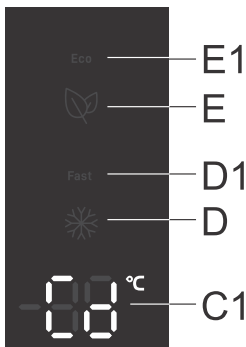
## Degelo de um congelador de frio ventilado (NoFrost)

- O congelador de Frio ventilado (NoFrost) descongela automaticamente. Se uma película de gelo se formar ocasionalmente nas paredes, desaparecerá por si mesma.

## Descongelação manual do congelador NoFrost

- Apesar da característica NoFrost pode acumular-se uma camada de gelo nas paredes do aparelho. Normalmente, isto resulta de uma utilização anormal do aparelho, tal como abertura da porta demasiado frequente, deixar a porta aberta demasiado tempo, má vedação da porta, etc.

Nesse caso, o congelador pode ser descongelado manualmente, de acordo com o seguinte procedimento:



- Ao mesmo tempo, pressione e segure a tecla **D e E**. **Cd** aparecerá no visor **C1**.
- Quando o descongelamento acaba, a função desativa-se automaticamente. A temperatura definida para o compartimento do frigorífico será apresentada no visor **C1**.



### INFORMAÇÃO

Ao usar esta função, não precisa de esvaziar o congelador com antecedência.



# Limpar o eletrodoméstico



## CUIDADO!

Antes de limpar, desligue o aparelho da alimentação – desligue o aparelho (ver capítulo ligar/desligar o aparelho) e desligue o cabo de alimentação da tomada.

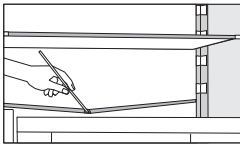
- Utilize um pano macio para limpar todas as superfícies. Os produtos de limpeza que contenham substâncias abrasivas, ácidos ou solventes não são adequados para a limpeza, pois podem danificar a superfície.

Limpe o exterior do aparelho com água ou uma solução suave de sabão.

As superfícies lacadas e revestidas a alumínio podem ser limpas com água morna e um detergente suave. É permitida a utilização de produtos de limpeza com baixo teor alcoólico (por exemplo, produtos para limpar janelas). Não utilize produtos de limpeza que contenham álcool para a limpeza de materiais plásticos.

O interior do aparelho pode ser limpo com água morna à qual pode adicionar um pouco de vinagre.

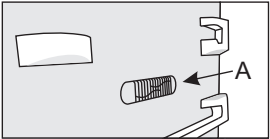
- Não lave as peças do equipamento interior do aparelho na máquina de lavar loiça, pois podem ficar danificadas.



- Uma calha e uma abertura para descarregar a água de depósitos de gelo descongelado estão localizados sob o painel de arrefecimento que arrefece o interior do frigorífico. Esta calha e a abertura não poderão estar obstruídas. Inspeccione-as frequentemente e limpe-as caso seja necessário (por exemplo, com uma palhinha de plástico).

- A acumulação de gelo, de 3 a 5 mm de espessura, aumentará o consumo de energia. Assim sendo, este deve ser removido regularmente (não se aplica aos congeladores NO FROST). Não utilize objetos afiados, solventes ou sprays.
- A unidade do condensador montada na parede traseira ao lado do compressor (em apenas certos modelos) deve ser sempre mantida limpa e livre de pó ou depósitos resultantes de fumos ou vapores da cozinha. Limpe ocasionalmente o pó com uma escova macia não metálica ou com um aspirador.
- Depois de limpar, volte a ligar o aparelho e insira os alimentos.

# Guia de reparação

Problema:	Causa ou solução:
<p>O eletrodoméstico está ligado à corrente elétrica, mas não funciona.</p>	<ul style="list-style-type: none"> <li>• Certifique-se de que há tensão na tomada e que o eletrodoméstico está ligado.</li> </ul>
<p>O sistema de refrigeração trabalha continuamente durante um período longo de tempo:</p> 	<ul style="list-style-type: none"> <li>• Temperatura ambiente demasiado alta.</li> <li>• A porta é aberta demasiadas vezes ou durante demasiado tempo.</li> <li>• A porta não está fechada corretamente (possíveis impurezas na borracha, porta desalinhada, borracha danificada, etc.).</li> <li>• Demasiados alimentos frescos guardados de uma vez.</li> <li>• A sonda do frigorífico (A) está obstruída por alimentos. É favor verificar se o ar pode circular à volta da sonda (apenas em alguns modelos).</li> </ul>
<p>A acumulação excessiva de gelo na parte traseira interna do frigorífico pode ser resultante de:</p>	<ul style="list-style-type: none"> <li>• A porta foi aberta demasiadas vezes ou durante muito tempo.</li> <li>• Alimentos quentes colocados no frigorífico.</li> <li>• Alimentos ou recipientes em contacto com a parede traseira interna do frigorífico.</li> <li>• Má vedação da porta.</li> <li>• Se a borracha está suja ou danificada, limpe-a ou substitua-a.</li> </ul>
<p>Acumulação de gelo no interior do congelador:</p>	<ul style="list-style-type: none"> <li>• A porta foi aberta durante muito tempo ou com demasiada frequência.</li> <li>• A porta não está devidamente fechada.</li> <li>• A porta veda mal (a borracha está suja, a porta não está alinhada corretamente, a borracha está danificada, etc.).</li> <li>• Descongele o aparelho manualmente.</li> </ul>
<p>Condensação (orvalho) na prateleira por cima das gavetas:</p>	<ul style="list-style-type: none"> <li>• Este é um fenómeno passageiro que não pode ser inteiramente evitado em períodos de temperatura ambiente e humidade altas. Diminui quando a temperatura e a humidade normalizam. Recomendamos a limpeza das gavetas mais frequentemente e limpar as gotas ocasionalmente.</li> <li>• Abra o controlo deslizante de humidade.</li> <li>• Coloque os alimentos em sacos ou noutra embalagem que vede bem.</li> </ul>
<p>Gotinhas na parede traseira do compartimento do frigorífico.</p>	<ul style="list-style-type: none"> <li>• Isso é normal. O compartimento frigorífico descongela automaticamente e, por conseguinte, gotinhas de água escorrem por um orifício situado na parede traseira, depois são recolhidas no coletor montado por cima do compressor de onde se evaporam.</li> </ul>
<p>Água a pingar/escorrer do frigorífico:</p>	<ul style="list-style-type: none"> <li>• Abertura de descarga de água entupida ou água a escorrer pela calha de água.</li> <li>• Limpe a abertura obstruída, por exemplo, com uma palhinha de plástico.</li> </ul>

Continuação da tabela da página anterior

<b>Problema:</b>	<b>Causa ou solução:</b>
	<ul style="list-style-type: none"><li>• Caso se acumule uma camada grossa de gelo, descongele o aparelho manualmente (ver Descongelar o Aparelho).</li></ul>
A porta é difícil de abrir:	<ul style="list-style-type: none"><li>• Pode ter dificuldades em abrir a porta do congelador que acaba apenas de fechar. Quando abrimos a porta, o ar frio que se escapa da cuba é substituído por ar em temperatura ambiente. Durante o arrefecimento deste ar quente, uma depressão forma-se, cria-se vácuo e a porta torna-se difícil de abrir. Passado alguns minutos, a pressão normal restabelece-se no congelador e pode abrir a porta facilmente.</li></ul>
As paredes laterais do aparelho estão quentes:	<ul style="list-style-type: none"><li>• Isso é normal. Existem grandes e pequenos tubos nas paredes do aparelho e tendem a aquecer durante o seu funcionamento.</li></ul>
A iluminação LED não funciona:	<ul style="list-style-type: none"><li>• Se a iluminação LED não funcionar, chame um técnico.</li><li>• Não tente reparar a iluminação LED, pois existe o perigo de entrar em contacto com alta tensão!</li></ul>
HI aparece na unidade de visualização:	<ul style="list-style-type: none"><li>• A porta é aberta demasiadas vezes ou durante demasiado tempo.</li><li>• A porta não está fechada corretamente (possíveis impurezas na borracha, porta desalinhada, borracha danificada, etc.).</li><li>• Corte de energia prolongado.</li><li>• Demasiados alimentos frescos guardados de uma vez.</li></ul>
PF aparece na unidade de visualização:	<ul style="list-style-type: none"><li>• Corte de energia prolongado.</li></ul>
E0 ou E8 aparece na unidade de visualização:	<ul style="list-style-type: none"><li>• As teclas de sensor não respondem: Entre em contacto com um centro de assistência.</li><li>• Enquanto não for reparado por um técnico, o aparelho funcionará em modo de segurança. O aparelho manterá automaticamente a temperatura mais adequada para cada compartimento.</li></ul>
E1 ou E2 aparece na unidade de visualização:	<ul style="list-style-type: none"><li>• Erro ou falha do sensor de temperatura. Entre em contacto com um centro de assistência para reparação. Enquanto não for reparado por um técnico, o eletrodoméstico funcionará em modo de segurança. O eletrodoméstico manterá automaticamente a temperatura mais adequada para cada compartimento.</li></ul>
E3 ou E4 aparece na unidade de visualização:	<ul style="list-style-type: none"><li>• Falha do ventilador do compartimento. Entre em contacto com um centro de assistência. O aparelho não consegue funcionar normalmente. Transfira os alimentos para um local fresco e desligue o aparelho.</li></ul>

Continuação da tabela da página anterior

<b>Problema:</b>	<b>Causa ou solução:</b>
E5 aparece na unidade de visualização:	<ul style="list-style-type: none"><li>• Falha no sensor do evaporador. Contacte um centro de assistência para reparação. O aparelho não pode funcionar normalmente. Transfira os alimentos para um local fresco e desligue o aparelho.</li></ul>
E9 aparece na unidade de visualização:	<ul style="list-style-type: none"><li>• A porta esteve demasiado tempo aberta. Feche a porta.</li><li>• Se a porta não estiver aberta, ou se E9 ainda for exibido 10 minutos depois de ter fechado a porta, então há uma falha no sensor da porta. Ligue para um centro de assistência para marcar uma reparação. O aparelho funcionará em modo de segurança até ser reparado. O aparelho preserva automaticamente a temperatura mais adequada para cada compartimento.</li></ul>

Se não conseguir resolver o problema apesar dos conselhos acima indicados, contate o serviço pós-venda autorizado mais próximo e indique o tipo, o modelo e o número de série indicados na placa das características colocada no interior do aparelho.

# Informações sobre o ruído do aparelho

Nos frigoríficos congeladores, a produção de frio é realizada por um sistema de refrigeração que tem um compressor (e por vezes um ventilador) cujo funcionamento pode produzir um certo ruído. A intensidade do ruído depende da estabilidade, da idade, e da utilização – correta ou não – do aparelho.

- Após a ligação à rede elétrica, o funcionamento do compressor e a circulação do fluido refrigerante podem ficar um pouco ruidoso. Não é um sinal de disfunção e não tem qualquer influência sobre a longevidade do aparelho. Com o tempo, a intensidade destes ruídos diminui.
- Por vezes, podemos ouvir igualmente ruídos não habituais bastantes fortes que são frequentemente provocados pelo posicionamento incorreto do aparelho.
  - Deve estar estável e perfeitamente horizontal num chão plano e duro.
  - Não deve tocar na parede ou nos elementos adjacentes.
  - Verifique se as acomodações interiores estão bem seguras, ou então se as caixas, garrafas ou outros recipientes não se toquem.
- O funcionamento do aparelho pode ficar temporariamente mais ruidoso quando o sistema de refrigeração é mais solicitado; isso acontece durante os períodos em que se abra a porta mais frequentemente ou durante mais tempo, ou quando introduzimos uma grande quantidade de alimentos frescos, ou ainda quando o Super Congelamento ou a Super Refrigeração estão ativados.







928103-a10DRAFT

