



Freezer

User manual

Gefrierkombination

Betriebsanleitung

Congelateur

Guide d'utilisation

Congelatore

Istruzioni per l'uso

Diepvriezer

Gebruikshandleiding

Congelador

Manual de Instrucciones

Congelador

Manual de Instruções

Frys

Bruksanvisning

FF18EN2HX

Conteúdos

ANTES DE UTILIZAR O FRIGORÍFICO	127
Instruções De Segurança	131
Instruções de segurança	131
Instalar e utilizar o frigorífico	132
Antes de utilizar o frigorífico	133
Informação sobre a tecnologia No-Frost	133
INFORMAÇÃO SOBRE A UTILIZAÇÃO.....	134
COLOCAR OS ALIMENTOS.....	136
LIMPEZA E MANUTENÇÃO	141
Descongelar.....	142
TRANSPORTE E REPOSICIONAMENTO.....	142
Mudança do sentido de abertura da porta.....	142
ANTES DE LIGAR PARA O SERVIÇO DE ASSISTÊNCIA.....	143
Conselhos para poupar energia	145
AS PARTES DO APARELHO E OS COMPARTIMENTOS.....	146
DADOS TÉCNICOS	147
INFORMAÇÃO PARA TESTES	147
SERVIÇO E ASSISTÊNCIA AO CONSUMIDOR.....	147



Símbolo ISO 7010 W021

Aviso: Risco de incêndio/materiais inflamáveis

ANTES DE UTILIZAR O FRIGORÍFICO

Avisos Gerais de Segurança

Este eletrodoméstico não se destina a ser encastrado.

⚠️ AVISO: Mantenha as aberturas de ventilação, no revestimento do eletrodoméstico ou na estrutura embutida, livres de obstruções.

⚠️ AVISO: Não utilize dispositivos mecânicos ou outros meios para acelerar o processo de descongelamento que não os recomendados pelo fabricante.

⚠️ AVISO: Não utilize eletrodomésticos elétricos dentro dos compartimentos de armazenamento de alimentos do eletrodoméstico a menos que tal seja recomendado pelo fabricante.

⚠️ AVISO: Não danifique o circuito de refrigeração.

⚠️ AVISO: Quando posicionar o aparelho, certifique-se de que o cabo de alimentação não está preso ou danificado.

⚠️ AVISO: Não coloque várias tomadas portáteis ou fontes de alimentação portáteis na parte traseira do aparelho.

⚠️ AVISO: De modo a evitar quaisquer perigos resultantes da instabilidade do eletrodoméstico, o mesmo deverá ser fixado de acordo com as instruções seguintes:

⚠️ Se o seu eletrodoméstico utilizar R600a como refrigerante (estas informações serão fornecidas na identificação do congelador) deverá tomar cuidado durante o transporte e instalação para evitar que elementos do congelador fiquem danificados. O R600a é amigo do ambiente e um gás natural, no entanto, explosivo. Na eventualidade de uma fuga devido a danos dos elementos do congelador, afaste o seu frigorífico de chamas vivas ou fontes de calor e ventile, durante alguns minutos, a divisão onde se localiza o frigorífico.

- Enquanto transporta e posiciona o frigorífico, não danifique o circuito de gás do congelador.
- Não armazene substâncias explosivas, como por exemplo, latas de aerossóis com propulsor inflamável neste eletrodoméstico.
- O eletrodoméstico deverá ser utilizado em aplicações domésticas e residenciais, como por exemplo:
 - áreas de cozinha em lojas, escritórios e outros ambientes de trabalho.
 - quintas e por clientes em hotéis, motéis e outros tipos de ambientes residenciais.
 - ambientes tipo residencial;
 - aplicações de não retalho, catering e similares.
- Se a tomada não coincidir com a ficha do frigorífico, deverá ser substituída pelo fabricante, agente de serviço ou pessoa de qualificação similar de modo a evitar perigos.
- Uma tomada de ligação a terra especial foi conectada ao cabo elétrico do seu frigorífico. Esta tomada deverá ser utilizada com uma tomada de ligação a terra especial de 16 amperes. Se não existir tomada na sua casa, por favor, instale uma com a ajuda de um eletricista autorizado.
- Este eletrodoméstico pode ser utilizado por crianças a partir dos 8 anos de idade e superior e por pessoas (incluindo crianças) com capacidades mentais, sensoriais e físicas reduzidas ou com falta de experiência ou conhecimento a menos que tenham sido supervisionados ou tenham recebido instruções relativamente à utilização do eletrodoméstico de forma segura e que tenham entendido os perigos envolvidos. As crianças não devem brincar com o eletrodoméstico. A limpeza e a manutenção por parte do utilizador não deverão ser realizadas por crianças sem supervisão.

- Crianças com idades entre 3 e 8 anos podem encher e esvaziar eletrodomésticos de refrigeração. As crianças não devem efetuar a limpeza ou a manutenção do eletrodoméstico; crianças muito pequenas (0–3 anos) não devem utilizar os eletrodomésticos; crianças pequenas (3–8 anos) apenas podem utilizar os eletrodomésticos de forma segura sob supervisão constante; crianças mais velhas (8–14 anos) e pessoas vulneráveis podem utilizar os eletrodomésticos de forma segura após terem sido supervisionadas ou recebido as instruções adequadas relativamente à utilização do eletrodoméstico. As pessoas muito vulneráveis apenas podem utilizar os eletrodomésticos em segurança sob supervisão constante.
- Se o cabo elétrico estiver danificado, deverá ser substituído pelo fabricante, agente de serviço ou pessoa qualificada similar de modo a evitar perigos.
- Este eletrodoméstico não tem como objetivo ser utilizado em altitudes que excedam 2000 m.

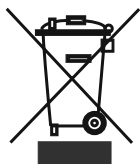
De forma a evitar que os alimentos fiquem contaminados, respeite as instruções que se seguem:

- Manter a porta aberta durante longos períodos de tempo pode causar um aumento significativo da temperatura nos compartimentos do eletrodoméstico.
- Efetue uma limpeza regular das superfícies que entrem em contacto com qualquer alimento e dos sistemas de drenagem acessíveis.
- Armazene carne e peixe crus em recipientes adequados dentro do frigorífico, de forma que não entrem em contacto com os outros alimentos ou que não vertam para cima dos mesmos.
- Os compartimentos de duas estrelas para alimentos congelados são adequados para armazenar alimentos pré-congelados, para armazenar ou fazer gelado e cubos de gelo.
- Os compartimentos de uma, duas e três estrelas não são adequados para congelar alimentos frescos.
- Se o frigorífico ficar vazio durante longos períodos de tempo, este deve ser desligado, descongelado, limpo e seco, sendo necessário deixar a porta aberta para evitar o aparecimento de bolor dentro do eletrodoméstico.

Instruções De Segurança

Atenção: Mantenha as aberturas de ventilação desobstruídas..

- Não utilize dispositivos mecânicos, nem outras formas artificiais para acelerar o processo de descongelação.
- Não utilize dispositivos eléctricos no compartimento do frigorífico.
- Se este dispositivo for para substituir um frigorífico antigo com fechadura, parta ou remova a fechadura antes de colocá-lo, para proteger as crianças que ao brincar podem fechar-se a si próprias dentro.
- Os velhos frigoríficos contêm gases de isolamento e refrigeração, que devem ser correctamente removidos. Quando se desfizer do seu antigo aparelho, entre em contacto com o serviço de recolha de sucata da sua área ou com o seu representante se tiver questões. Assegure-se que as tubeiras do seu antigo frigorífico não se vão romper quando forem recolhidas pelos serviços de limpeza.



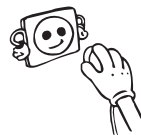
Solicitar à sua autoridade municipal acerca das disposições de REEE para fins de reutilização, reciclagem e recuperação.

Nota importante:

Leia este livro antes de ligar o aparelho. O fabricante não assumirá a responsabilidade no caso de uma incorrecta instalação e utilização diferente aquela exposta neste livro.

Instruções de segurança

- Não utilizar vários conectores ou fios de extensão.
- Não efectuar a ligação em tomadas danificadas ou antigas.
- Não puxar, torcer ou danificar o fio.



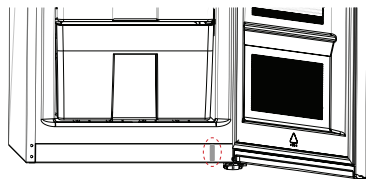
- Este aparelho foi concebido para ser utilizado por adultos, não deixe as crianças brincar com o aparelho ou suspender-se na porta.
- Não ligar ou desligar a tomada com as mãos molhadas a fim de prevenir o risco de choque eléctrico!
- Não colocar garrafas de vidro ou bebidas em lata no congelador. As garrafas ou latas podem explodir.
- Não colocar material explosivo ou inflamável no frigorífico, para sua segurança. Coloque as bebidas com um grau elevado de álcool na vertical e correctamente fechadas no frigorífico.
- Quando remover o gelo do congelador, não deve tocá-lo porque o gelo pode causar queimaduras e/ou cortes.
- Não tocar nos alimentos congelados com as mãos molhadas. Não



consumir gelados e cubos de gelo imediatamente depois de os ter retirados do congelador!

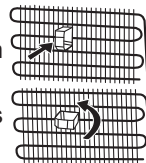


- Não congelar novamente alimentos congelados depois destes terem sido descongelados. Este processo pode causar problemas de saúde como envenenamento.
- Não cobrir o frigorífico com um tecido. Este processo pode afectar o desempenho do frigorífico.
- Fixar os acessórios do frigorífico durante o transporte para prevenir danos nos acessórios.
- **Quando a porta do frigorífico é fechada, ocorre um vácuo. Aguarde 1 minuto antes de abrir novamente a porta.**
- Esta aplicação é opcional para abertura fácil da porta. Com esta aplicação, pode ocorrer uma ligeira condensação nesta área que pode ser eliminada.
- Não use adaptador de ficha.



Instalar e utilizar o frigorífico

- Antes de fazer a ligação à corrente eléctrica, certifique-se de que a voltagem na placa de especificações corresponde à voltagem do sistema eléctrico da sua casa.
- A voltagem de funcionamento do frigorífico é 220-240 V a 50Hz.
- Antes de começar a utilizar o frigorífico, ligue para o serviço de assistência mais perto a fim de obter ajuda sobre a instalação, operação e utilização do frigorífico.
- Declinamos qualquer responsabilidade por danos decorrentes de uma utilização com uma ficha não ligada à terra.
- Coloque o frigorífico num lugar não sujeito à luz solar directa.
- O frigorífico deve estar a pelo menos 50cm de fogões, fornos e aquecedores e pelo menos a 5 cm de fornos eléctricos.
- Não deve ser utilizado no exterior nem debaixo da chuva.
- Coloque os separadores de parede em plástico no condensador na parte traseira do frigorífico para evitar uma inclinação contra a parede de maneira a obter um bom desempenho.
- Quando o frigorífico é colocado ao lado de um congelador, deve haver um espaço de 2 cm entre os aparelhos para prevenir a humidade na superfície externa. Não coloque nenhum objecto sobre o frigorífico e instale o frigorífico num local adequado com pelo menos 15 cm disponível no topo.
- Se colocar o frigorífico perto dos seus elementos de cozinha, deixe um espaço de 2cm entre eles.
- Instale o plástico de ajuste da distância (a parte com palhetas pretas situada na parte traseira) rodando de 90° para que o condensador não toque na parede.
- As pernas dianteiras ajustáveis devem estar numa altura apropriada para que o frigorífico funcione de forma estável e correcta. Pode ajustar as pernas rodando-as no sentido horário (ou na direcção oposta). Esta operação deve ser efectuada antes de colocar os alimentos no frigorífico.



- Antes de utilizar o frigorífico, lave todas as partes com água quente e uma colher de café de bicarbonato de sódio, passe por água e seque. Coloque todas as partes depois da limpeza.
- Este aparelho foi concebido para funcionar em condições climáticas difíceis (até 43 °C ou 110° F) e é alimentado com tecnologia "Freezer Shield" a qual assegura que os alimentos congelados não descongelam mesmo que a temperatura ambiente desça até aos -15 °C. Por conseguinte este aparelho pode ser instalado numa divisão não aquecida sem preocupações de que os alimentos congelados no congelador se estraguem. Quando a temperatura ambiente voltar ao normal poderá continuar a utilizar o aparelho normalmente.

Antes de utilizar o frigorífico

- Quando utilizar o frigorífico pela primeira vez ou depois do transporte, mantenha o frigorífico na posição vertical durante 3 horas e depois ligue-o a fim de permitir um funcionamento correcto. Caso contrário, o compressor pode ficar danificado.
- Pode haver um cheiro quando ligar o frigorífico pela primeira vez, este cheiro desaparece quando o frigorífico começa a arrefecer.

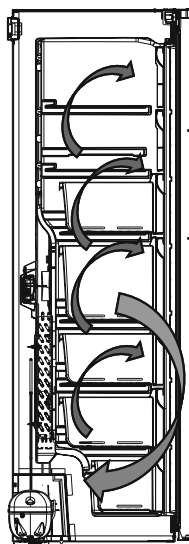


Informação sobre a tecnologia No-Frost

Os congeladores No-frost utilizam um princípio de funcionamento diferente do utilizado nos congeladores estáticos.

Nos congeladores normais a humidade que entra no congelador devido à abertura de porta e a humidade inerente aos alimentos provocam congelação no compartimento do congelador. Para descongelar o gelo no compartimento do congelador é necessário desligar o congelador periodicamente, colocar os alimentos que têm de ser mantidos congelados num recipiente refrigerado separado e remover o gelo acumulado no compartimento do congelador.

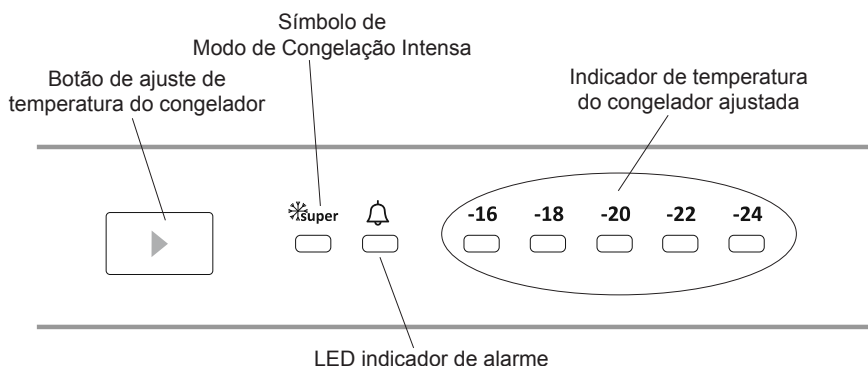
A realidade é completamente diferente nos congeladores No-frost. Ar frio e seco é libertado no interior do compartimento do congelador de forma homogénea e uniforme a partir de vários pontos através de um ventilador. O ar frio disperso de forma homogénea entre as prateleiras refrigera todos os alimentos de forma equilibrada e uniforme impedindo a humidade e a congelação.



Por conseguinte os congeladores No-frost permitem uma utilização fácil para além de proporcionarem uma ampla capacidade e uma aparência elegante.

INFORMAÇÃO SOBRE A UTILIZAÇÃO

Visor e painel de controlo



Iluminação (se disponível)

Ao ligar o produto pela primeira vez, as luzes interiores podem demorar 1 minuto até acenderem devido aos testes iniciais.

Botão de configuração da temperatura do compartimento do congelador

Este botão permite definir a temperatura do congelador. Para definir valores para o compartimento do congelador, pressione este botão. Use este botão também para ativar o Modo de CI.

Luz de alarme

Em caso de haver algum problema com o congelador, o LED de alarme acenderá uma luz vermelha

Modo de congelação intensa

Quando deve ser usado?

- Para congelar grandes quantidades de alimentos.
- Para congelar refeições rápidas.
- Para congelar rapidamente os alimentos.
- Para armazenar alimentos sazonais por um longo período.

Como usar?

- Pressione o botão de definição da temperatura até que a luz da congelação intensa se acenda.
- O LED de Congelação Intensa acender-se-á durante este modo.
- A quantidade máxima (em kg) de alimentos frescos que podem ser congelados em 24 horas, é indicada no rótulo do eletrodoméstico.
- Para um desempenho ótimo do eletrodoméstico, configure o aparelho para ativar o modo de CI 24 horas antes de colocar os alimentos frescos no congelador.

Durante este modo:

Se pressionar o botão de definição da temperatura, o modo será cancelado e a definição será reposta em -16.

Definições de temperatura do congelador

- A temperatura inicial do visor de definição é de -18°C.
- Pressione o botão de definição do congelador uma vez.
- De cada vez que pressiona o botão a temperatura definida baixará. (-16°C, -18°C, -20°C,... Congelação Intensa)
- Se pressionar o botão de definição do congelador até que o símbolo de Congelação Intensa apareça no visor de

definição do congelador e não pressionar qualquer botão dentro de 3 segundos, a Congelação Intensa piscará.

- Se continuar a pressionar, reiniciará a partir do último valor.

Avisos sobre os ajustes da temperatura

- Não é recomendado que o frigorífico funcione em ambientes mais frios que 10 °C em termos de eficiência.
- Os ajustes de temperatura devem ser efetuados de acordo com a frequência de abertura da porta e a quantidade de alimentos no interior do frigorífico.
- Não mude para um outro ajuste antes de completar o anterior.
- O seu frigorífico deve funcionar até 24 horas de acordo com a temperatura ambiente, sem interrupção depois de ser ligado, para ficar completamente refrigerado. Durante este período, não abra as portas do seu frigorífico com frequência e nem coloque muitos alimentos no interior.
- É aplicada uma função de atraso de 5 minutos para evitar danos ao compressor do seu frigorífico, quando tira a ficha da tomada e a volta a colocar ou quando ocorre uma falha de energia. O seu frigorífico voltará a funcionar normalmente após cerca de 5 minutos.
- O seu frigorífico foi concebido para funcionar nos intervalos de temperatura ambiente especificados nos padrões conforme a classe climática mencionada na placa de características. Não recomendamos o funcionamento do seu frigorífico fora dos limites dos valores de temperaturas declarados nos termos de eficácia de refrigeração.

Classe climática e significado:

T (tropical): Este aparelho de refrigeração destina-se a ser utilizado com temperaturas ambientes que vão dos 16 °C aos 43 °C.

ST (subtropical): Este aparelho de refrigeração destina-se a ser utilizado com temperaturas ambientes que vão dos 16 °C aos 38 °C.

N (temperado): Este aparelho de refrigeração destina-se a ser utilizado com temperaturas ambientes que vão dos 16 °C aos 32 °C.

SN (temperado prolongado): Este aparelho de refrigeração destina-se a ser utilizado com temperaturas ambientes que vão dos 10 °C aos 32 °C.

Instruções de instalação importantes

Este aparelho foi concebido para funcionar em condições climáticas difíceis (até 43 °C ou 110 °F) e é alimentado com tecnologia "Freezer Shield" a qual assegura que os alimentos congelados não descongelam mesmo que a temperatura ambiente desça até aos -15 °C. Por conseguinte este aparelho pode ser instalado numa divisão não aquecida sem preocupações de que os alimentos congelados no congelador se estraguem. Quando a temperatura ambiente voltar ao normal poderá continuar a utilizar o aparelho normalmente.

COLOCAR OS ALIMENTOS

- O compartimento do congelador é utilizado para congelar alimentos frescos, para armazenar alimentos congelados durante o período de tempo indicado na embalagem e para fazer cubos de gelo.
- Não coloque alimentos frescos e quentes junto de alimentos congelados, pois estes podem descongelar.
- Ao congelar alimentos frescos (isto é, carne, peixe e carne picada), divida-os em porções que utilizará de cada vez.
- Para armazenar os alimentos congelados siga sempre cuidadosamente as instruções do fabricante descritas nas embalagens dos alimentos congelados. Caso não sejam disponibilizadas informações, os alimentos não devem ser armazenados durante mais de 3 meses a partir da data de compra.
- Carga máxima: caso pretenda armazenar grandes quantidades de alimentos e utilizar a capacidade máxima líquida do congelador, poderá remover as gavetas deslizantes, mas pode manter as abas do congelador. Graças a isso, é possível armazenar itens volumosos diretamente nas prateleiras.
- Quando comprar alimentos congelados, assegure-se de que foram congelados a temperaturas adequadas e que a embalagem está intacta.
- Os alimentos congelados deverão ser transportados em recipientes apropriados para manter a sua qualidade e deverão ser colocados no congelador o mais rápido possível.
- Se uma embalagem de alimento congelado mostrar sinais de humidade e apresentar uma dilatação anormal, é provável que tenha sido armazenada a uma temperatura inadequada e que o conteúdo esteja deteriorado.
- O tempo de armazenamento dos alimentos congelados depende da temperatura ambiente, do ajuste do termóstato, da frequência de abertura da porta, do tipo de alimento e do tempo necessário para transportar o aparelho desde a loja até sua casa. Siga sempre as instruções impressas na embalagem e nunca exceda o tempo máximo de armazenamento indicado.

Caso utilize a capacidade máxima de congelação do seu congelador:

- Ao congelar alimentos frescos, a quantidade máxima de alimentos frescos (em kg) que pode ser congelada em 24 horas está indicada no rótulo do eletrodoméstico. (o seu frigorífico tem a capacidade de congelação para congelar 25 kg à temperatura ambiente de 25 °C)
- Para o melhor desempenho do equipamento alcançar a máxima capacidade de congelação, ativar o modo "Super Freeze" (SF - super congelação) 24 horas antes de

colocar alimentos frescos no congelador.

- Após colocar alimentos frescos no congelador, 24 horas são normalmente suficientes para a congelação. O modo "Super Freeze" será desativado automaticamente em 2-3 dias para poupar energia.

Caso pretenda congelar uma pequena quantidade (até 3 kg) no seu congelador:

- Coloque os seus alimentos sem tocar em alimentos já congelados e ative o modo "Fast Freezing" (congelação rápida). Poderá colocar os seus alimentos junto a outros alimentos congelados após estarem completamente congelados (após pelo menos 24 horas).
- Não volte a congelar alimentos depois de descongelarem. Isto poderá provocar problemas de saúde, como intoxicações alimentares.
- Aguarde que os alimentos arrefeçam completamente antes de colocar os mesmos no congelador.
- Quando comprar alimentos congelados, assegure-se de que foram congelados a temperaturas adequadas e que a embalagem está intacta.

Modelos A+

Em caso de falha de alimentação ou avaria, não abra a porta. Deste modo ajudará a manter a temperatura no interior do congelador, assegurando que os alimentos são conservados durante 15 horas a 25 °C. Não volte a congelar alimentos que estão a descongelar ou que já descongelaram. Estes alimentos têm de ser cozinhados e comidos.

Carne e peixe	Preparação	Tempo máximo de armazenamento (meses)
Bife	Embalar com película	6 - 8
Carne de borrego	Embalar com película	6 - 8
Assado de vitela	Embalar com película	6 - 8
Pedaços de vitela	Em pequenas porções	6 - 8
Pedaços de borrego	Em porções	4 - 8
Carne picada	Em embalagens sem especiarias	1 - 3
Miúdos (em pequenos pedaços)	Em porções	1 - 3
Salsicha de Bolonha/salame	Devem ser embalados mesmo que tenham uma película de plástico	
Frango e peru	Embalar com película	4 - 6
Ganso e pato	Embalar com película	4 - 6
Veado, coelho e javali	Em porções de 2,5 Kg e em bifes	6 - 8
Peixes de água doce (Salmão, Carpa, grou, peixe-gato...)	Depois de amanhar e escamar o peixe, lavar e secar; e se necessário, cortar o rabo e a cabeça.	2
Peixe fino; perca, pregado, solha-das-pedras		4
Peixes gordos (Atum, bacalhau, pescada, anchova)		2 - 4
Marisco	Lavado em sacos	4 - 6
Caviar	Na respectiva embalagem, recipiente em alumínio ou plástico	2 - 3
Caracol	Em água salgada, recipiente em alumínio ou plástico	3

Nota: A carne congelada deve ser cozinhada como a carne fresca depois da descongelação. Se a carne não for cozinhada depois da descongelação, esta não deve ser novamente congelada.

Vegetais e frutas	Preparação	Tempo de armazenamento máximo (meses)
Feijão verde e feijão	Lavar e cortar em pedaços pequenos e ferver em água	10 - 13
Feijão	Descascar e lavar a ferver em água	12
Couve	Limpar e ferver em água	6 - 8
Cenoura	Lavar e cortar em fatias e ferver em água	12
Pimentão	Cortar o pé, cortar em duas metades e remover o interior e ferver em água	8 - 10
Espinafres	Lavar e ferver em água	6 - 9
Couve-flor	Retirar as folhas, cortar o coração em pedaços, e deixá-la em água com um pouco de sumo de limão durante algum tempo	10 - 12
Beringela	Cortar em pedaços de 2 cm depois de lavar	10 - 12
Milho	Limpar e embalar com a maçaroca ou como milho doce	12
Maçã e pêra	Remover a casca e cortar em fatias finas	8 - 10
Damasco e pêssego	Cortar em duas metades e remover o caroço	4 - 6
Morangos e framboesas	Lavar e tirar os pés	8 - 12
Frutos cozinhados	Adicionar 10% de açúcar no recipiente	12
Ameixa, cereja e mirtilos	Lavar e retirar os caules	8 - 12

Produtos Lácteos	Preparação	Tempo de armazenamento máximo (meses)	Condições de armazenamento
Pacote de leite (Homogeneizado)	Na embalagem de origem	2 - 3	Leite puro - na própria embalagem
Queijo-excluindo queijo branco	Em fatias	6 - 8	Pode ser usada a embalagem original para armazenamento a curto prazo. Deve ser revestido com película para períodos mais longos.
Manteiga, margarina	Na própria embalagem	6	

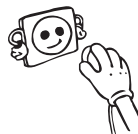
	Tempo de armazenamento máximo (meses)	Tempo de descongelação à temperatura ambiente (horas)	Tempo de descongelação no forno (minutos)
Pão	4 - 6	2 - 3	4-5 (220-225 °C)
Biscoitos	3 - 6	1 - 1,5	5-8 (190-200 °C)
Pastelaria	1 - 3	2 - 3	5-10 (200-225 °C)
Tarte	1 - 1,5	3 - 4	5-8 (190-200 °C)
Massa Phyllo	2 - 3	1 - 1,5	5-8 (190-200 °C)
Pizza	2 - 3	2 - 4	15-20 (200 °C)

Algumas especiarias **nos alimentos cozinhados** (erva-doce, aneto, vinagre, mistura de especiarias, gengibre, alho, cebola, mostarda, tomilho, manjerona, pimenta preta, mortadela, salsicha etc.) não devem ter bom gosto quando armazenados durante um longo período. Os alimentos congelados devem ser ligeiramente temperados ou o tempero deve ser adicionado quando estiverem descongelados.

O tempo de armazenamento dos alimentos depende do óleo utilizado. Margarina, gordura animal, óleo e manteiga são adequados, óleo de amendoim e banha de porco não são adequados. Os alimentos cozinhados em líquidos devem ser congelados em recipientes de plástico, os outros alimentos devem ser congelados envoltos em películas de plástico em dentro de sacos de plástico.

LIMPEZA E MANUTENÇÃO

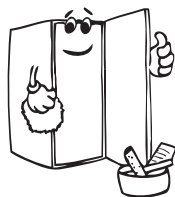
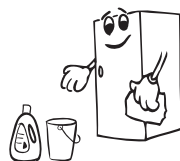
- Desligar o aparelho da corrente eléctrica antes de limpar.



- Não limpe o aparelho derramando-lhe água.



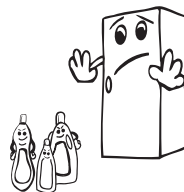
- Os compartimentos do congelador devem ser limpos regularmente utilizando uma solução de bicarbonato de sódio e água morna.



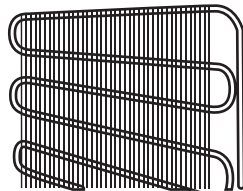
- Limpe os acessórios separadamente com água e detergente. Não os coloque na máquina de lavar.



- Não utilize produtos abrasivos, detergentes ou sabões. Depois de lavar, enxague com água limpa e seque cuidadosamente. Depois de concluído todo o processo de limpeza, ligue novamente a ficha à corrente com as mãos secas.



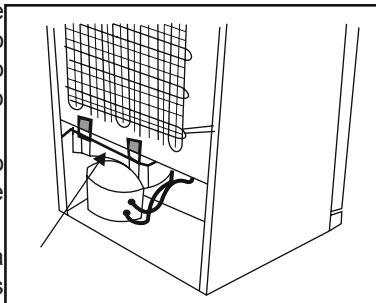
- Deve limpar o condensador (a parte traseira do aparelho) com uma vassoura uma vez por ano de forma a poupar energia e aumentar a produtividade.



A FICHA TERÁ DE ESTAR DESLIGADA.

Descongelar

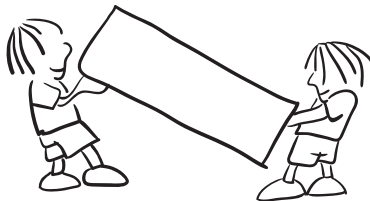
- O seu aparelho realiza processos automáticos de descongelamento. A água formada como resultado desse processo passa pelo ralo, segue para o contentor de evaporação na parte traseira do frigorífico e evapora-se a partir desse local.
- Por favor, assegure-se que desligou o aparelho da electricidade antes de limpar o contentor de evaporação.
- Remova o contentor de evaporação da sua posição habitual desaparafusando os parafusos tal como indicado. Limpe com água e um pouco de detergente em intervalos de tempo específicos. Assim, a formação de odores esta prevenida.



TRANSPORTE E REPOSICIONAMENTO

Transporte e mudança da posição de instalação

- As embalagens originais e protectoras de *polystyrene* (PS) podem ser recolhidas se preferir.
- Na altura de transportar o aparelho, ate-o bem com uma corda forte e comprida. As regras escritas na caixa ondulada devem ser aplicadas quando transportar o aparelho.
- Antes de transportar o aparelho ou mudá-lo de sítio, todos os objectos móveis (p.e. prateleiras, o raspador, etc...) devem ser retirados ou colados com fita adesiva de modo a prevenir choques dentro do compartimento do aparelho.




Mudança do sentido de abertura da porta

- Não é possível alterar a direcção da abertura da porta do congelador, se o manípulo da porta no seu congelador estiver instalado na superfície frontal da porta.
- É possível alterar a direcção de abertura da porta em modelos sem manípulo.
- Se a direcção de abertura da porta do seu congelador puder ser alterada, deve contactar o Serviço de Assistência autorizado mais próximo para a respectiva alteração.

ANTES DE LIGAR PARA O SERVIÇO DE ASSISTÊNCIA

Verifique os avisos;

O seu frigorífico avisa se as temperaturas do **congelador** estiverem em níveis inadequados ou quando ocorre um problema no aparelho.

LED indicador de alarme acende	TIPO DE ERRO	PORQUÊ	O QUE FAZER
	"Aviso de falhas"	Existem peças fora de ordem ou ocorreu uma falha no processo de arrefecimento	Verifique se a porta está ou não aberta. Caso a porta não esteja aberta, chame o serviço de assistência técnica o mais depressa possível.

Se o frigorífico não funcionar:

- Existe alguma falha eléctrica?
- Está a tomada correctamente ligada?
- Será que o fusível da ficha onde a tomada está ligada ou o fusível do sector está queimado?
- Existe algum problema na tomada? Verifique este problema ligando a tomada numa ficha sobre a qual tem a certeza que funciona.

Aviso sobre a temperatura:

O ecrã da temperatura pisca "LF" e um som de aviso é ouvido, quando a temperatura do congelador é muito elevada.

Um aumento de temperatura pode ser causado por,

- Abertura frequente da porta durante longos períodos de tempo
- Carga com grandes quantidades de alimentos quentes
- Temperatura ambiente elevada
- Ocorreu um erro com os dispositivos.

Verificar os avisos:

O seu frigorífico emite um aviso se as temperaturas do frigorífico e do congelador estiverem num nível incorrecto ou se surgir um problema no dispositivo. Os códigos de aviso são visualizados nos indicadores do congelador e do frigorífico. Os códigos de aviso aparecem no ecrã de ajuste do congelador.

Um aviso sonoro é emitido.

A visualização do código e o bip sonoro continuarão até premir o botão SET ou MODE. Se premir um destes botões, o bip sonoro parará. O aviso "LF" desaparecerá após 15 minutos. Não é necessário ligar para o serviço de assistência, esta condição pode aparecer devido às razões acima. Pode continuar a armazenar os alimentos no congelador. Se o aviso "LF" não desaparecer num prazo de uma hora depois de ter premido o botão, pode ligar para o serviço de assistência e não deve congelar novamente os alimentos. Estes alimentos devem ser consumidos.

Se o frigorífico emitir um forte ruído; ruídos normais

Ruídos de fissuração (fissuração do gelo):

- Durante a descongelação automática.
- Quando o aparelho arrefece ou aquece (devido à expansão do material do dispositivo).

Pequenas fissurações

- Ouvido quando o termóstato liga ou desliga o compressor.

Ruído no compressor

- Ruído normal do motor. Este ruído significa que o compressor funciona normalmente. O compressor pode causar mais ruídos durante um curto tempo quando é activado.

Ruído de bolhas e salpicos:

- Este ruído é causado pelo fluxo do líquido de refrigeração nos tubos do sistema.

Ruído do fluxo de água:

- O ruído normal do fluxo de água circulando até ao contentor de evaporação durante a descongelação. Este ruído pode ser ouvido durante a descongelação.

Ruído de fluxo de ar:

- Ruído normal de ventilação. Este ruído pode ser ouvido no frigorífico no-frost durante o funcionamento normal do sistema devido à circulação de ar.

Se as extremidades do frigorífico com as quais a porta está em contacto aquecem;

- Nomeadamente no verão (tempo quente), as superfícies de contacto podem aquecer durante o funcionamento do compressor, isto é normal.

Se há formação de humidade no interior do frigorífico;

- Será que os alimentos estão correctamente embalados? Serão que os recipientes estavam bem secos antes de serem colocados no frigorífico?
- Será que a porta do frigorífico é aberta com frequência? A humidade ambiente entra no frigorífico quando a porta é aberta. A humidade será maior quando a porta for aberta com maior frequência, nomeadamente se a humidade ambiente for elevada.
- A água assim formada escorre na parede traseira quando a descongelação automática é normal. (nos modelos estáticos)

Se a porta não é aberta nem fechada correctamente:

- Será que a embalagem impede o fecho da porta?
- Será que os compartimentos da porta, prateleiras e gavetas estão correctamente colocadas?
- Será que as juntas da porta estão usadas ou rasgadas?
- Será que o frigorífico está numa superfície nivelada?

NOTAS IMPORTANTES:

- A função de protecção do compressor será activada após um corte eléctrico súbito ou depois de ter desligado o dispositivo, porque o gás no sistema de arrefecimento ainda não está estabilizado. O frigorífico começa a funcionar normalmente após 5 minutos, este processo não pode ser considerado um problema.
- Se não utilizar o frigorífico durante um longo período (i.e. durante as férias de verão) desligue-o. Limpe o frigorífico de acordo com o Capítulo 4 e deixe a porta aberta para prevenir a humidade e cheiros.

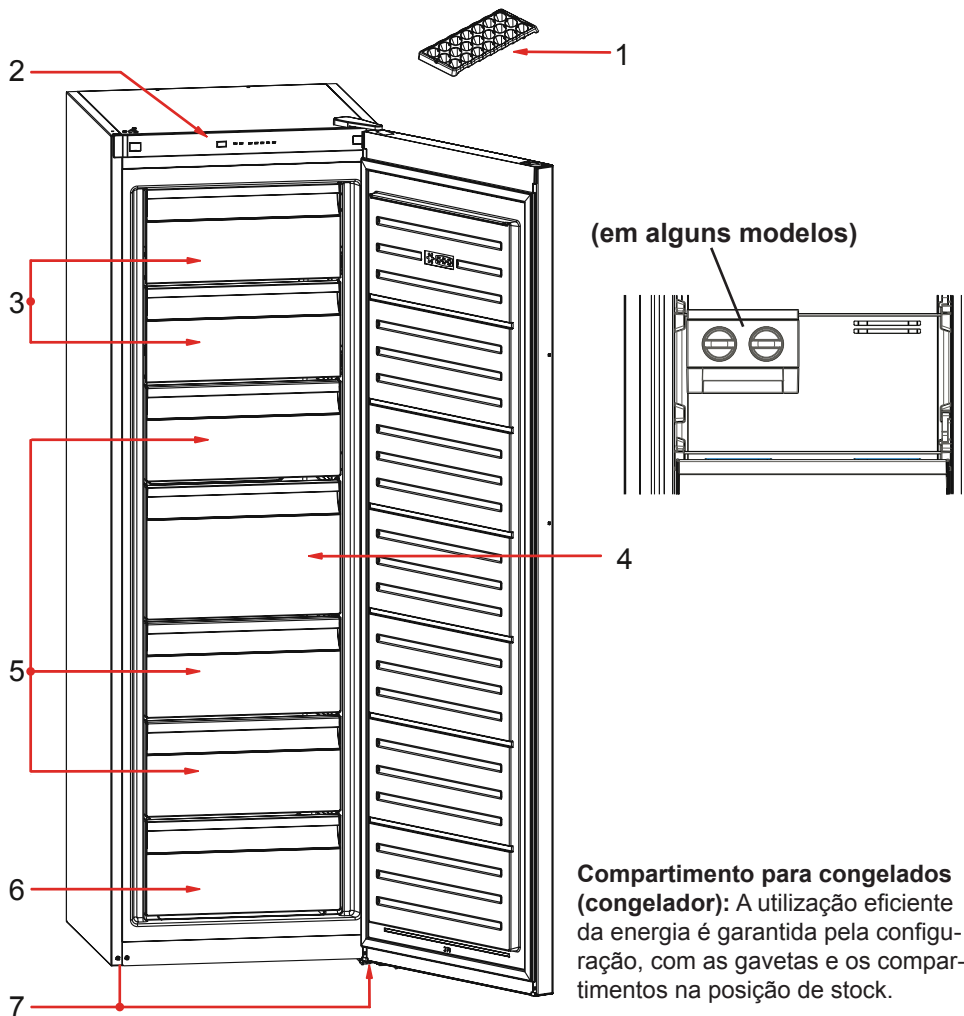
- Se o problema persistir mesmo depois de ter seguido todas as instruções acima, consulte o serviço de assistência mais próximo.
- A vida útil do dispositivo estipulada e declarada pelo departamento da indústria é 10 anos (o período necessário para as partes de retenção para o correcto funcionamento do dispositivo).

Conselhos para poupar energia

- Não instale o dispositivo perto de fontes de calor. Como um fogão, forno, máquina de lavar a loiça ou radiador, e coloque o dispositivo na parte mais fria da sala.
- Coloque o dispositivo numa sala fria e bem arejada e verifique se as aberturas de ar do dispositivo não estão obstruídas.
- Deixe arrefecer os alimentos quentes à temperatura ambiente antes de os colocar no frigorífico.
- Tente não deixar a porta aberta durante longos períodos ou abrir a porta com muita frequência porque o ar quente irá entrar no compartimento e o compressor irá ligar-se desnecessariamente com frequência.
- Verifique se não há obstruções que impedem a porta de fechar correctamente.
- Cubra os alimentos antes de os colocar no congelador. Este processo impede a formação de humidade no interior do dispositivo.
- Consulte a secção “ajustes da temperatura” para verificar os ajustes de controlo de temperatura sugeridos.
- Não bloqueia os ventiladores de ar frio. Este processo resulta num esforço acrescido do dispositivo e num maior consumo de energia.
- Mantenha o congelador cheio.
- Nivelar o congelador para poder fechar correctamente a porta.
- Limpe periodicamente a parte traseira do dispositivo com um aspirador de poeiras ou um pincel para prevenir um aumento do consumo de energia.
- Mantenha as juntas da porta limpas e rebatíveis. Substitua as juntas se estiverem gastas.

AS PARTES DO APARELHO E OS COMPARTIMENTOS

Este eletrodoméstico não se destina a ser encastrado.



Compartimento para congelados (congelador): A utilização eficiente da energia é garantida pela configuração, com as gavetas e os compartimentos na posição de stock.

Esta apresentação visa dar informações sobre as partes do dispositivo.
As partes podem variar de acordo com o modelo do dispositivo.

- | | |
|--------------------------------|----------------------------------|
| 1. O recipiente de gelo * | 5. Gavetas do congelador |
| 2. Painel de controlo | 6. Gaveta inferior do congelador |
| 3. Resguardo do congelador | 7. Pes de nível |
| 4. Gaveta grande do congelador | |

* em alguns modelos)

DADOS TÉCNICOS

As informações técnicas encontram-se na placa de características existente no lado interno do aparelho e na etiqueta de energia.

O código QR na etiqueta de energia fornecida com o aparelho disponibiliza um link da web para a informação relacionada com o desempenho do aparelho na base de dados de EU EPREL. Mantenha a etiqueta de energia para consulta juntamente com o manual do utilizador e todos os outros documentos disponibilizados com este aparelho.

É também possível encontrar a mesma informação na EPREL utilizando o link <https://eprel.ec.europa.eu> e o nome do modelo e número do produto que encontra na placa de classificação do aparelho.

INFORMAÇÃO PARA TESTES

A instalação e preparação do aparelho para qualquer verificação EcoDesign deve estar em conformidade com EN 62552.

Os requisitos de ventilação, dimensão dões de encaixe e folgas traseiras mínimas deverão ser conforme declarado neste Manual do Utilizador no.

Contacte o fabricante para quaisquer informações adicionais, incluindo planos de carga.

SERVIÇO E ASSISTÊNCIA AO CONSUMIDOR

Utilize sempre as peças sobresselentes originais.

Quando entrar em contacto com o nosso Centro de Serviço Autorizado, garanta que tenha os seguintes dados disponíveis: Modelo, Número de Série e o Índice de Serviço (SI).

A informação pode ser encontrada no rótulo do produto. Sujeito a modificações sem aviso prévio.

As peças sobresselentes originais para alguns componentes específicos estão disponíveis por um período de 10 anos desde a colocação no mercado da última unidade do modelo.

Visite o nosso website para:

Baixar os manuais do usuário:

<http://www.smeg.com/info/download-manuals>

Obter informações sobre o Serviço ao Cliente:

<http://www.smeg.com/services/customer-service>