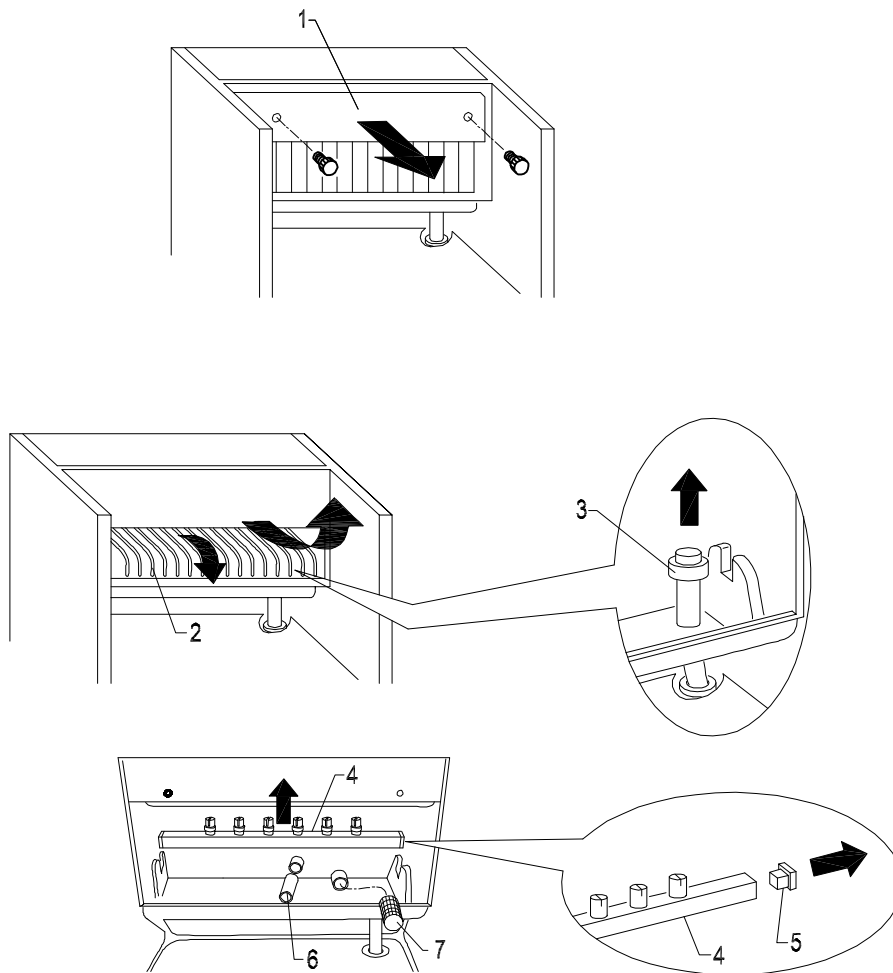
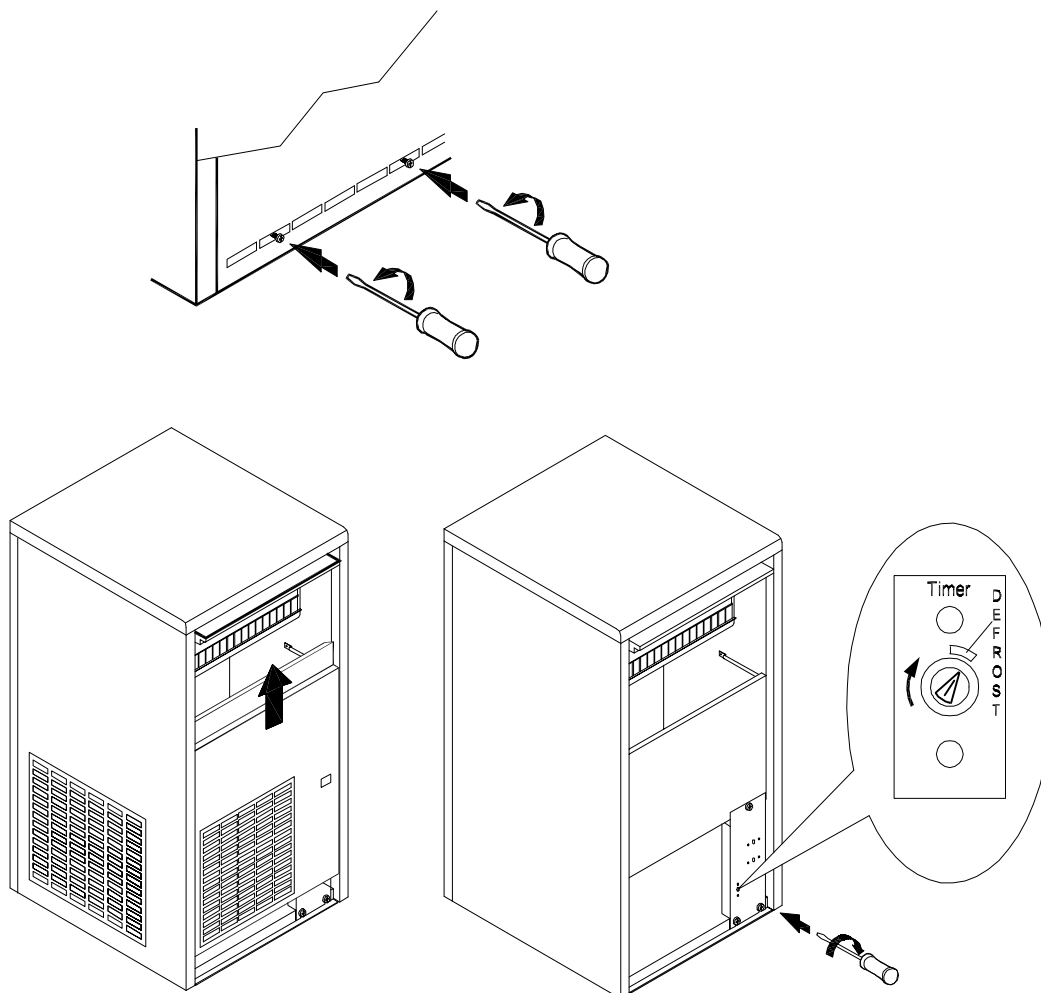


## **АВТОМАТИЧЕСКИЙ ГЕНЕРАТОР ЛЬДА В КУБИКАХ - РУКОВОДСТВО ПО ЧИСТКЕ И САНИФИКАЦИИ**

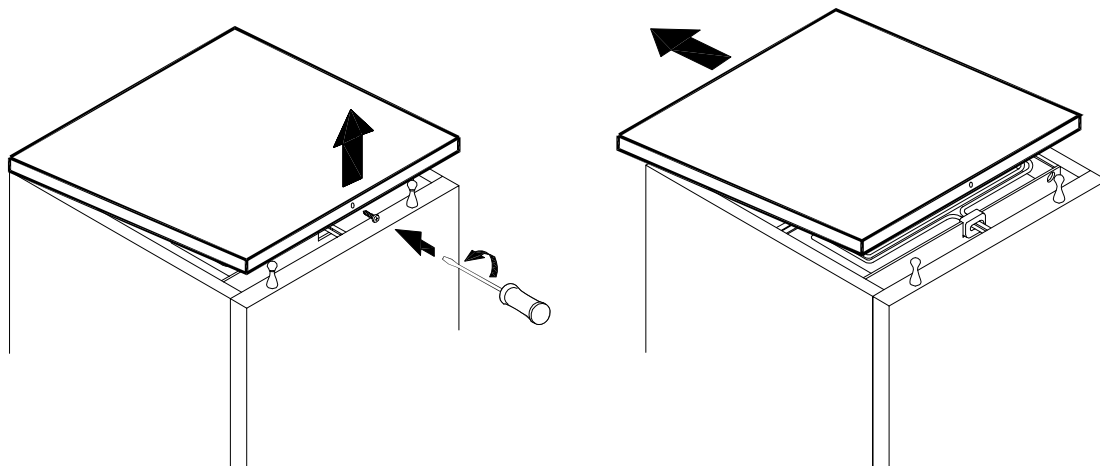
1



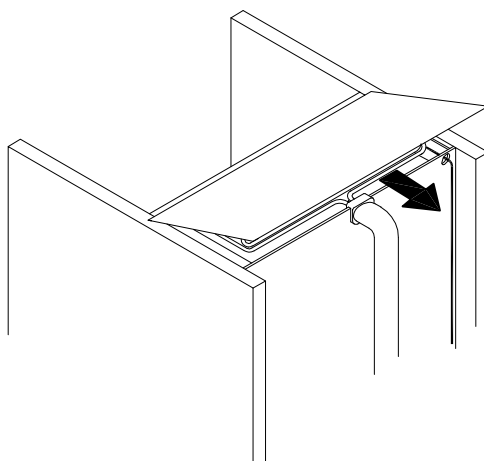
2



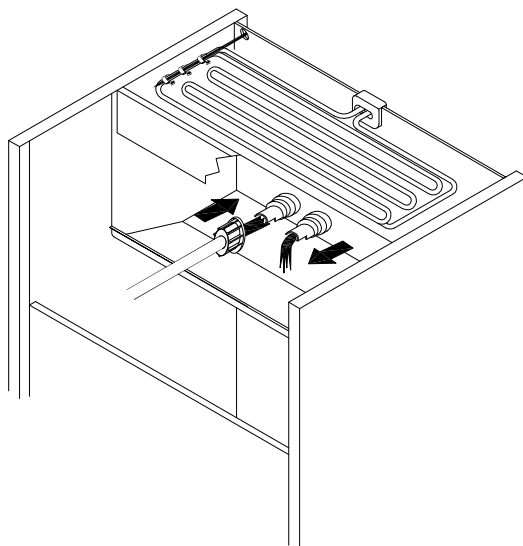
3



4



5



# ОГЛАВЛЕНИЕ

- 1 РЕКОМЕНДАЦИИ
- 2 ЧИСТКА
- 3 САНИФИКАЦИЯ

Рисунки, приведенные в настоящем руководстве, имеют ознакомительный характер и могут отличаться в некоторых деталях от того, что реально содержит поставленная вами модель.

Изготовитель не несет ответственности за возможные неточности, связанные с опечатками или ошибками, которые могут содержаться в настоящем руководстве по чистке и санификации. Он также оставляет за собой право без предварительного уведомления вносить любые изменения, которые он сочтет нужными или полезными, в том числе в интересах самого пользователя, не нарушая основных технических характеристик и требований безопасности.

# 1 РЕКОМЕНДАЦИИ

Настоящее руководство по чистке и санификации является неотъемлемой частью поставки генератора льда (называемым в настоящем руководстве также «аппарат») и должно бережно храниться для любой консультации в дальнейшем.

В случае продажи или передачи аппарата другим лицам настоящее руководство должно быть передано новому пользователю для ознакомления с принципами работы и мерами предосторожности.

Настоящее руководство по чистке и санификации не заменяет руководство по эксплуатации, которое поставляется вместе с генератором льда. По всем вопросам, которые не освещены в настоящем руководстве, обращаться к руководству по эксплуатации. Именно в нем описаны процедуры пуска, подсоединения аппарата к электрической и гидравлической сети и чистка тех компонентов, про которые не упоминается в руководстве по санификации.

Частота чистки и санификации может варьироваться в зависимости от:

- ♦ Температуры и условий окружающей среды
- ♦ Температуры и качества воды (жесткость, наличия песка, итд)
- ♦ Количества произведенного льда, времени использования генератора
- ♦ Периодов простоя генератора

**ДЛЯ ОБЕСПЕЧЕНИЯ ПРАВИЛЬНОЙ ЧИСТКИ И САНИФИКАЦИИ ГЕНЕРАТОРА ЛЬДА ВЫПОЛНЯТЬ ОПИСАННЫЕ В НАСТОЯЩЕМ РУКОВОДСТВЕ ОПЕРАЦИИ НЕ РЕЖЕ ОДНОГО РАЗА В МЕСЯЦ.**

## **! ВНИМАНИЕ:**

- ♦ **Все операции, описанные в настоящем руководстве, должны производиться квалифицированным и уполномоченным на то персоналом**
- ♦ Генератор льда должен устанавливаться в гигиенически чистых помещениях. Не устанавливать его в погребах или кладовых, поскольку несоблюдение гигиенических требований способствует образованию и распространению бактерий внутри аппарата
- ♦ Не использовать коррозивные вещества для удаления накипи из аппарата, поскольку использование таких веществ, помимо немедленной прекращения любой формы гарантии, может нанести серьезный ущерб материалам и компонентам генератора льда
- ♦ Все операции, во время которых может возникнуть необходимость в перемещении стальных панелей, должны проводиться в специальных защитных перчатках
- ♦ Все операции по чистке и санификации должны проводиться, используя соответствующие защитные перчатки для защиты кожи от попадания вредных веществ
- ♦ Во время проведения санификации и чистки необходимо использовать и защитные очки для защиты глаз от попадания брызг используемых моющих средств
- ♦ Избегать попадания воды или моющих средств внутрь аппарата, на электрический или питающий кабель

# 2 ЧИСТКА

1. Вытрясти все кубики льда из аппарата, выключить его, отсоединить от электрической сети и открыть дверку
2. Полностью опустошить емкость для льда
3. Удалить защитную панель (1 на рис. 1), канал для льда (2 на рис.1) и вытащить трубу переполнения (3 на рис. 1) для полного удаления воды из аппарата
4. Установить трубу переполнения и заполнить бак 25% раствором воды и белого уксуса
5. Вновь установить канал для кубиков льда и защитную панель
6. Закрыть панель и запустить аппарат в течение пяти циклов по одной минуте  
Перерывы в работе между циклами должны также составлять около 1 минуты

**! ВНИМАНИЕ:** Во время проведения циклов промывки необходимо, чтобы насос находился в работе (проверить, что подается вода). В противном случае необходимо задействовать регулировочный винт таймера, повернув его по часовой стрелке до тех пор, пока указатель не выйдет из зоны, обозначенной DEFROST.

Для доступа к таймеру необходимо ослабить винты задней панели при помощи отвертки со звездообразным наконечником, снять заднюю панель, удалив ее через верх и отрегулировать таймер при помощи плоской отвертки (рис. 2).

7. Остановить и отсоединить аппарат от электрической и от гидравлической сети
8. Демонтировать верхнюю часть аппарата, приподняв заднюю часть и разблокировав задние крюки (рис. 3). На некоторых моделях верхняя часть крепится к панели при помощи винта, в этом случае необходимо отвинтить винт, снять верхнюю часть и вновь установить ее на место после проведения операций по чистке и санификации
9. Снять панель, закрывающую испаритель (рис. 4) и промыть раствором воды и уксуса верхнюю часть испарителя, емкость, панель и дверку
10. Удалить возможные отложения в испарителе и в панели, используя мягкую щетку или неабразивную мочалку
11. Сполоснуть водой испаритель и направить при помощи щетки удаленные ранее отложения в бачок, при этом не забить отверстия, расположенные на дне испарителя.  
Во время операций по чистке необходимо:
  - ♦ не погнуть змеевики
  - ♦ не отсоединять трубы подачи воды
  - ♦ не удалять термостат от испарителя
12. Удалить (рис. 1) и прочистить при помощи обычного порошка для посудомоечной машины:
  - ♦ защитную панель (1)
  - ♦ канал для кубиков (2)
  - ♦ трубу перелива (3)
  - ♦ распылители (4), снять при этом боковые пробки (5)
  - ♦ трубу питания распределителей (6)
  - ♦ фильтр насоса (7)
13. При помощи порошка для посудомоечной машины прочистить:
  - ♦ панель, закрывающую испаритель
  - ♦ внутренний бак
  - ♦ емкость
  - ♦ крышку
14. Обильно сполоснуть холодной водой ранее промытые части
15. Сполоснуть и вновь смонтировать (Fig. 1):
  - ♦ Фильтр насоса (7)
  - ♦ Трубу питания распылителей (6)
  - ♦ распылители (4) после установки боковых пробок (5)
  - ♦ трубу перелива (3)
  - ♦ панель, покрывающую распределитель (рис. 4)
16. Выполнить все операции по санификации, описанные в следующей главе

### 3 САНИФИКАЦИЯ

Использовать раствор в 200 мг гипохлорида натрия в 1 литре воды или один из готовых растворов, которые применяются для дезинфекции детской посуды, в этом случае продукт должен быть:

- ♦ Сертифицирован местным министерством Здравоохранения
- ♦ Использоваться с пищевым оборудованием
- ♦ Не наносить ущерба материалам и компонентам данного аппарата

Порядок использования и концентрация, как правило, указывается на упаковке вместе с рекомендациями изготовителя. Рекомендуется использовать раствор при температуре в 25°C.

1. Заполнить бачок санифицирующим раствором
2. Вновь установить канал для кубиков (2 на рис. 1) и защитную панель (1 на рис. 1)

**! Перед подсоединением аппарата к электрической сети удостовериться, что все провода и электрический кабель остались полностью сухими.**

3. Запустить аппарат в течение пяти циклов по одной минуте. Перерывы в работе между циклам должны также составлять около пяти минут

**! ВНИМАНИЕ:** Во время проведения циклов санификации необходимо, чтобы насос находился в работе (проверить, что подается вода). В противном случае необходимо задействовать регулировочный винт таймера, повернув его по часовой стрелке до тех пор, пока указатель не выйдет из зоны, обозначенной DEFROST.

Для доступа к таймеру необходимо ослабить винты задней панели при помощи отвертки со звездообразным наконечником, снять заднюю панель, удалив ее через верх и отрегулировать таймер при помощи плоской отвертки (рис. 2).

4. Остановить и отсоединить аппарат от электрической и от гидравлической сети
5. Снять панель, закрывающую испаритель (рис. 4)
6. Налить и распределить при помощи щетки санифицирующий раствор по верхней части испарителя, а затем сполоснуть его обильной холодной водой
7. Снять (рис. 1) и погрузить в санифицирующий раствор на 30 минут:
  - ♦ защитную панель (1)
  - ♦ канал для кубиков (2)
  - ♦ трубу перелива (3)
  - ♦ распылители (4), снять при этом боковые пробки (5)
  - ♦ трубу питания распределителей (6)
  - ♦ фильтр насоса (7)
  - ♦ панель, покрывающую испаритель (рис. 4)
8. Распределить при помощи мочалки и щетки санифицирующий раствор на стенках емкости и на дверках
9. Слить санифицирующий раствор, который может остаться в корпусе насоса, путем подачи воды под давлением, удостоверившись при этом, что воды выходит из напорной трубы (рис. 5)
10. Обильно сполоснуть холодной водой внутренний бак, дверку и емкость
11. Аккуратно ополоснуть под струей воды канал для льда, панель, закрывающую испаритель, распределители и соответствующие боковые пробки, защитную панель, трубу перелива и трубу питания распределителей
12. Вновь смонтировать предварительно снятые компоненты
13. Установить верхнюю панель и закрепить заднюю панель при помощи винта, если он есть

После этого генератор льда может быть введен в эксплуатацию согласно процедуре, описанной в руководстве по эксплуатации.

**! ВНИМАНИЕ:**

**Весь лед, произведенный в течение первых пяти циклов после санификации и чистки, должен быть удален.**

Воспроизведение настоящего руководства, даже частичное, запрещено.